

الشفاء تايمز

الإصدار الثامن والخمسون - يونيو 2024

أول مجلة كويتية تصدر من مستشفى خاص

The DAISY
AWARD

ممرضاتنا.. قلب الرعاية الطبية



تعبان؟ دواك يوصل للعنوان!

خدمة توصيل الأدوية من
صيدلية مستشفى دار الشفاء:

✓ استقبال الطلبات 24/7
✓ توصيل خلال 24 ساعة

22231227  
99061329 





"الالتزام بالمسؤولية الاجتماعية: مسيرة متواصلة في «دار الشفاء»"

انطلاقاً من دوره في مجال المسؤولية الاجتماعية، وحرصاً منه على خدمة المجتمع في جميع المجالات التي تخص القطاع الصحي في دولتنا الحبيبة الكويت، نظّم مستشفى دار الشفاء حملته السنوية للتبرع بالدم بالتعاون مع مركز بنك المركزي الكويتي، حيث شارك في هذه الحملة عدد كبير من موظفي المستشفى من الطاقم الإداري والطاقم الطبي من الأطباء والممرضين والفنيين واختتمت هذه الحملة بحصيلة أكثر من ٣٠٠ وحدة دم.

ويحرص مستشفى دار الشفاء بشكل عام على المشاركة في كافة المناسبات والمؤتمرات ذات الطابع المحلي والعالمي والتي تعزز مستواه الطبي داخل المنظومة الصحية وبما يطور من قدرات طاقمه الطبي والفني وتعزيز خبراته.

ولأن استراتيجيتنا قائمة على تحقيق التطور المستدام وأن نكون في الصدارة دائماً في اهتمامات واختيارات المراجعين، نحرص دائماً على انتقاء واختيار طاقمنا الطبي بعناية كبيرة، من خلال استخدام أفضل الكوادر الطبية المحترفة، في العديد من التخصصات من بينها على سبيل المثال - لا الحصر: الأشعة التشخيصية بالإضافة للطب الطبيعي والتأهيل.

على صعيد آخر، كان للخدمات الصحية المتطورة في مستشفى دار الشفاء دورٌ في التأكيد على جدية وأمانة المستشفى في تقديم أعلى درجات الرعاية الصحية المتكاملة لمرضاه وذلك من خلال توفير أحدث التقنيات الطبية في مختلف الاختصاصات، لأن ثقة مرضانا هي سر التميز والريادة بين جميع المستشفيات.

وفي الختام، فإن كل ما نقدمه من معلومات ومحتوى داخل العدد، إنما يستهدف في المقام الأول والأخير تزويد قراءنا بكل ما هو جديد وأحدث ما تم التوصل إليه في القطاع الطبي..

(حفظ الله الكويت من كل مكروه)

د. أحمد نصرالله
الرئيس التنفيذي



مستشفى دار الشفاء
Dar Al Shifa Hospital
للصحة بمرعنا
Hands That Care

هيئة التحرير

الرئيس التنفيذي

د. أحمد نصر الله

رئيس التحرير

محمد جراق

مدير التحرير

ورئيس الهيئة الطبية

د. محمد إسماعيل

فريق التسويق

سارة العتيبي

حمد بدر

عمر المصري

رنا محروس

f o X d o i n @
daralshifa

سما الفن

للحعاية والاعلان والنشر والتوزيع

في هذا العدد...

20

300 مليون مريض
بالربو حول العالم



06

اسأل...
دار الشفاء
تجيب



06

قسم التمريض في دار
الشفاء



26

1.3 مليار شخص في خطر:
معاناة العالم مع ارتفاع
ضغط الدم



12

التدخين: العدو الأول
لقلبك



52 صيف بلا مشاكل جلدية:
أسرار الحماية في حمامات
السباحة والنوادي الصحية



58 ثورة في التشخيص:
أحدث أجهزة الأشعة في
خدمتكم



66 عملية ارتجاع المريء
بالمنظار بأمان وفعالية



73 أخبار وفعاليات
مستشفى دار الشفاء



32 الرحلة إلى الشيخوخة:
تزايد الاضطرابات النفسية
مع تقدم العمر



38 مستشفى دار الشفاء:
ريادة في العلاج الطبيعي
بفريق متخصص



44 مستشفى دار الشفاء
تفتخر بأول جهاز ExactVu
في الكويت



قسم التمريض في مستشفى دار الشفاء قيم ومعايير راسخة في مجال الرعاية الصحية



هنا يكمن سر نجاح مستشفى دار الشفاء في تقديم الخدمة الصحية بأرقى أشكالها، من خلال تمكين، دعم وتفعيل دور الفرق التمريضية ليتبلور دورها بأبهى صورة.

يعد قسم التمريض في مستشفى دار الشفاء مجتمعاً مصغراً نابضاً بالحياة، يضم ٨٠ ممرضاً وممرضة من مختلف الجنسيات من لبنان والأردن ومصر والهند والفلبين وإندونيسيا. هذا ما يساهم في تقديم نسيجاً غنياً من الخلفيات التعليمية والمهارات والخبرات، مما يمكنهم من تلبية كافة الاحتياجات للمرضى والمراجعين بدون كلل أو ملل. يعمل القسم ضمن تسلسل هرمي منظم بقيادة كبير موظفي التمريض، بدعم من

بلا شك، يعتبر التمريض ركيزة أساسية في مستشفى دار الشفاء، فهو القلب النابض بالحياة الذي يمنح الدفاء والرعاية لكل مريض وزائر. في هذا المكان الذي يرمز للأمل والشفاء، تتجسد أهمية التمريض بأبهى صورها.

في دار الشفاء يتحول التمريض إلى فن يمزج بين العلم، الخبرة والإنسانية، فلا يكتفي الطاقم التمريضي بتقديم الرعاية الطبية بكل احترافية ومثالية بل يمتد بعيداً ليصبح داعماً للمريض في لحظات الضعف والألم. يمثل الممرض أو الممرضة في مستشفى دار الشفاء جسراً آمناً يربط بين المريض ورحلته العلاجية، حيث تتمحور كل اهتمامات الممرض على تقديم الرعاية الصحية الأمثل للمريض.

د. أحمد نصر الله الرئيس التنفيذي:

«في مستشفى دار الشفاء، نؤمن بأن تميّز خدمتنا تتجلى في تميّز فرقنا التمريضية. نحن ملتزمون بدعم وتمكين هذه الفرق بكل السبل الممكنة، لأننا ندرك بدون شك أن تأثيرها المباشر على تجربة المرضى لا يُقدر بثمن. إن تحقيق مستوى عالٍ من الرعاية الصحية الاحترافية للمرضى يعتمد على توفير بيئة عمل ملائمة لجميع الطواقم التمريضية في المستشفى وهذا ما نولي له اهتمام كبير.»

ويجب أن أستغل هذه الفرصة لأعبر عن شكري العميق لكل ممرضة وممرض في مستشفى دار الشفاء على جهودهم في أداء عملهم بكفاءة، احترافية عالية وإنسانية. إن عملهم الشاق وتفانيهم في رعاية المرضى هو ما يميزنا ويجعلنا مؤسسة صحية تعمل لبث الأمل في نفوس المرضى وبتقديم تجربة استشفاء لا مثيل لها لكافة من نخدمهم

رئيسة قسم التمريض:

«يعتبر توفير بيئة متنوعة وشاملة ضرورياً لتقديم خدمة صحية متميزة، وفي قسم التمريض بمستشفى دار الشفاء، نولي اهتماماً كبيراً لتوفير تنوع ثقافي يعكس تنوع وتعددية مجتمعنا.

من خلال توظيف العديد من الجنسيات المختلفة في قسم التمريض، نحن نؤمن بأن هذا التنوع يساهم بشكل فعال في تحسين تجربة المرضى، لنكون دائماً مستعدين لتقديم أفضل خدمة لجميع المرضى بمختلف احتياجاتهم، جنسياتهم وثقافتاتهم.

مديري أقسام التمريض الذين يشرفون على كافة الخدمات في مختلف التخصصات. يضمن مشرفو التمريض المتابعة الإدارية على مدار الساعة، بينما يعمل الممرضون الرئيسيون والممرضون المسؤولون وكبار قادة الفرق ومساعدو المرضى بتعاون وتناغم لتقديم رعاية صحية عالية الجودة.

يتم تعزيز أداء هذه القسم بشكل أكبر من خلال توفير فرق تمريضية إدارية، بما في ذلك وحدة تعليم التمريض المخصصة التي تسهل عملية الالتحاق بالسلس، كم ويتلقى الممرضون والممرضات في مستشفى دار الشفاء تدريباً مستمراً ومتقدماً يهدف إلى تطوير مهاراتهم وزيادة معرفتهم في مجال الرعاية الصحية. يتم تنظيم العديد من الدورات والورش العملية التي تغطي مختلف جوانب التمريض، بما في ذلك الرعاية الحرجة، وإدارة الألم، والتواصل مع المرضى وأسرهم بالإضافة لأفضل استخدام لأحدث السجلات الطبية الإلكترونية للمرضى.

إلى جانب التدريب، يتم توفير بيئة عمل مشجعة وداعمة للممرضات والممرضين في مستشفى دار الشفاء. يُشجع على التعاون والتواصل الفعال بين أفراد الفريق الطبي، مما يساهم في خلق وتعزيز بيئة من التفاهم والتعاون الذي يعكس إيجاباً على تجربة المرضى.

بفضل هذا الاهتمام الكبير بتطوير ودعم الكوادر الطبية، يتمتع مستشفى دار الشفاء بسمة طيبة في تقديم رعاية صحية متميزة للمرضى. و الجهود المبذولة في توفير أبرز الطواقم التمريضية بالإضافة للتدريب المتواصل وخطط التحفيز والتشجيع للطواقم التمريضية تعكس التزام المستشفى بتحقيق أعلى معايير الجودة والأمان في خدمة المرضى، وتجعله وجهة مفضلة للباحثين عن الرعاية الصحية ذات الجودة العالية.

القيم الراسخة في قسم التمريض في مستشفى دار الشفاء:

الاحترافية

يسعى الطاقم التمريضي لتقديم خدمة عالية الجودة وفقاً للمعايير المهنية.

الخصوصية

نضمن احترام خصوصية المريض ونمتنع عن افشاء أي معلومات تتعلق بحالته الصحية.

التعاون والتواصل: يشجع الطاقم على العمل كفريق واحد متناغم لتحقيق أفضل نتائج للمرضى.

التطوير المستمر

يسعى الطاقم لتحسين مهاراتهم ومعرفتهم من خلال المشاركة في الدورات التدريبية وورش العمل.

الرعاية الشاملة: يسعى الطاقم لتقديم رعاية تشمل الجانب الجسدي والنفسي والاجتماعي للمرضى.

السجلات الطبية الإلكترونية للمرضى

«يتميز ممرضو مستشفى دار الشفاء بإتقانهم واجتهادهم في التعامل مع السجلات الطبية الإلكترونية للمرضى. يتمتعون بمهارات تقنية عالية تساعدهم على استخدام الأنظمة الإلكترونية بكفاءة، مما يساهم في تسريع عمليات التوثيق وتحسين دقة التسجيلات الطبية، وبالتالي تعزيز الجودة الشاملة للرعاية الصحية التي يتلقاها المرضى.»

أخيراً وليس آخراً، يجدر بالذكر أننا حصلنا مؤخراً على الاعتماد في التطوير المهني المستمر للتمريض (NCPD) من مركز التمريض الأمريكي (ANCC)، مما يسمح لنا بتقديم دورات تعليمية معتمدة - ضمن «ساعات التعليم التمريضي المستمر» (CNE).

توهقت بالسفره؟!!

لا داعي للقلق في حال واجهت أي
طارئ طبي أثناء تواجدك خارج البلاد..

يمكن لطبيبك بالخارج الحصول على
تاريخك الصحي من خلال البوابة
الطبية الإلكترونية صحتي أونلاين.

سجل الآن

توجه إلى أقرب مكتب استقبال للتسجيل
حسابك الخاص على "صحتي
أونلاين" متوفر من خلال الرابط:
<https://daralshifa.lqhealth.com>



تحميل



مستشفى دار الشفاء

Dar Al Shifa Hospital

Hande That Care - عناية باليد

Tel.: 1 802 555 | www.daralshifa.com | daralshifa



اسأل... دار الشفاء تجيب

حوارات صحفية مع نخبة من أطباء
مستشفى دار الشفاء

الدكتور بدر المهدي - استشاري أمراض القلب والأمراض الباطنية

الدكتور محمد كامل - استشاري الامراض الصدرية

الدكتور أحمد الحبشي - استشاري أمراض الكلى والأمراض الباطنية

الدكتور زكريا زيعور - اختصاصي أول الطب النفسي

الدكتور محمد الريماوي - اختصاصي الطب الطبيعي والتأهيل

الدكتور عماد فرحات - استشاري جراحة المسالك البولية

الدكتور عبد العزيز الراشد - استشاري الأمراض الجلدية والتناسلية

الدكتورة ريم السيف - استشاري الأشعة

الدكتور أسامة العراي - استشاري الجهاز الهضمي والأمراض الباطنية



الدكتور بدر المهدي

استشاري أمراض القلب والأمراض
الباطنية في مستشفى دار الشفاء

التدخين: العدو الأول لقلبك

- التدخين عادة وليست مرضاً مزمناً وبالتالي فإن الإقلاع عن التدخين ممكناً.
- السجارة الورقية تحتوي على أكثر من 30 مادة كيميائية الكثير منها مواد مسرطنة.
- شركات التدخين صممت السجارة بطريقة تحمل مواد إدمانية.
- التدخين أصبح ثقافة مجتمعية عامة لدى بعض الدول العربية.
- التدخين يؤدي إلى تصلب الشرايين من الرقبة إلى السكتة الدماغية.
- التدخين يؤدي إلى تصلب شرايين الأعضاء التناسلية فتؤدي إلى الضعف الجنسي.
- التدخين لا يؤدي إلى الوفاة ولكن توابعه تؤدي.



مميزات دار الشفاء

في البداية، أشار د. بدر المهدي أن ما يميز مستشفى دار الشفاء عن غيرها في علاج مرضى القلب، وجود فريق طبي متكامل في مجال القسطرة القلبية، كما أن مستشفى دار الشفاء من أوائل المستشفيات التي قامت بافتتاح مختبرات للقسطرة القلبية بكامل إمكانياته من حيث تواجد الطاقم المدرب بوجود أبرز الخبرات في هذه المجال.

وتطرق د. بدر المهدي إلى طبيعة الخدمات البضعية والتي تشمل القسطرة القلبية بشتى أنواعها، فيما أشار إلى أن الخدمات غير البضعية تشمل العيادة وفحص مجهود وفحص نبضات القلب وسونار القلب.

أكد استشاري الأمراض الباطنية والقلبية في مستشفى دار الشفاء الدكتور بدر المهدي أن مريض التدخين هو العنصر الأول في روثة العلاج الخاصة به وذلك بإقلاعه عن التدخين، مضيفاً أن هناك الكثير من الوسائل التي يمكنها مساعدة المريض للإقلاع عن التدخين من بينها الشريط اللاصق على الكتف واستخدام بدائل عن السجائر مثل العلكة وغيرها.

وبين المهدي في لقاء بمناسبة اليوم العالمي لمكافحة التدخين، أن التدخين هو السبب الرئيسي في الإصابة بأمراض القلب، مبيناً أن ارتفاع نسب الإصابة بين النساء بأمراض القلب زادت في الآونة الأخيرة بسبب ارتفاع نسب التدخين لديهن.

وتطرق إلى الإمكانيات الكبيرة التي يمتلكها مستشفى دار الشفاء في التعامل مع مرضى القلب وتصلب الشرايين والالتهابات الرئوية والتي لا تتوفر في أماكن أخرى، لافتاً أن هناك فريق طبي متكامل في مجال القسطرة القلبية..

وفيما يلي التفاصيل..



التدخين وأمراض القلب

كما أن حدوث السرطانات من بين الأمور التي تنتج عن التدخين مثل سرطان الرئة أو سرطان المريء أو سرطان المثانة.

وأشار إلى أن تركيبة السجارة الورقية تحتوي على أكثر من 30 مادة كيميائية الكثير منها مواد مسرطنة، كما أن شركات التدخين صممت السجارة بطريقة تحمل مواد إدمانية، وعندما يتم تدخين سجارة تجد نفسك تحتاج إلى المزيد منها وبشكل مستمر.

وحول انتشار التدخين بين الفئات العمرية داخل المجتمع، قال المهدي إن التدخين أصبح ثقافة مجتمعية عامة، لدى بعض الجنسيات العربية، كما أن التدخين بات من بين الأمور الأساسية التي يتم توزيعها على الأفراح بدلاً من توزيع الشكولاتة أو الحلوى أو العصائر، ومن بين الثقافات المتواجدة بين المراهقين أن التدخين مرتبط بالرجولة، وبالتالي فإن المراهق الراغب في إثبات رجولته يقوم بالتدخين، لاسيما من قبل الأصدقاء الذين في الغالب ما يكونون سبباً رئيسياً في إقدام زملاءهم على التدخين.

وفي تناوله لأمراض القلب وأمراض الرئة الناتجة عن التدخين في الكويت، بمناسبة اليوم العالمي لمكافحة التدخين، بين المهدي أن التدخين عادة قديمة وجدت منذ مئات السنين ومازلت تنتشر أكثر وأكثر، كما أن التدخين عادة سيئة وليست مرضاً مزمنياً وبالتالي فإن الإقلاع عن التدخين ممكناً وتجنب ما يترتب عليه من أمراض تصيب بشكل مباشر الرئة والقلب.

وبين المهدي أن أي مشتري للسجائر يجد مكتوباً على العلبة التدخين سبب رئيسي لأمراض القلب وتصلب الشرايين، مشيراً إلى أن التدخين يسبب سرطان الرئة وبالتالي هو سبب مباشر لإلحاق الضرر بالقلب والرئة، مضيفاً منذ ٣٠٠ عام هناك أدلة علمية واضحة عن خطورة التدخين وليس أمراً حديثاً.

وحول أبرز الأمراض التي تصيب المدخنين في الكويت، أشار المهدي أن أمراض القلب كانت في البداية تسمى مرض الذكور ولكن مع تزايد نسبة تدخين النساء، بدأت أمراض القلب تظهر لدى النساء، كما أن تصلب شرايين القلب وحدث الجلطة القلبية من بين أسبابه الرئيسية التدخين،



تصلب الشرايين

وحول نسب الإصابة بالسرطانات الناتجة عن التدخين بين أفراد المجتمع، بين المهدي أن السبب رقم واحد لأمراض القلب هو التدخين.

وأشار إلى أن التدخين يؤدي إلى تصلب الشرايين مما يؤدي إلى السكتة الدماغية كما وله آثار جانبية كثيرة على شرايين الأعضاء التناسلية مما يؤدي إلى الضعف الجنسي وهو أمر مقلق للكثير من المرضى.

وأشار إلى أن ارتباط أمراض القلب بالسيجارة الالكترونية لا توجد حتى الآن دراسات مؤكدة يمكن الاعتماد عليها.

وفيما يتعلق بحالات الوفاة الناتجة عن التدخين في الكويت، أشار المهدي أن التدخين في حد ذاته لا يؤدي إلى الوفاة ولكن ما يؤدي إليه هي توابغ التدخين وهي نسب عالية.

وفيما يتعلق بطرق العلاج للإقلاع عن التدخين، أشار إلى أن إرادة المريض هي الركيزة الرئيسية للإقلاع عن التدخين ويجب أن يكون لديه رغبة حقيقية وصادقة في الإقلاع عن التدخين، مشيراً إلى أن هناك من أصيبوا بجلطات قلبية وتم إنقاذهم، إلا أنهم عادوا مرة أخرى إلى التدخين بعد شفاءه مباشرة.

وأضاف : حالات القلب الناتجة عن التدخين تشكل نسبة كبيرة من الحالات التي يتم علاجها والنسبة الأكبر بين الرجال، إلا أن هناك دولاً أخرى مثل أيرلندا التي زادت فيها نسبة تدخين النساء، ما نتج عنه زيادة أمراض القلب لديهن.

وبين المهدي أنه عندما يكون التدخين عادة وثقافة مجتمعية، فإن أمراض القلب ستتزايد وهذا أمر طبيعي.

وفيما يتعلق بالسيجارة الالكترونية، أشار أنها وجدت في السوق عام 2004 وهي نسبياً حديثة العهد داخل المجتمعات، مشيراً إلى أن المواد الكيميائية المتواجدة في السجارة الالكترونية قد تسبب تهيجات، التهابات و امراض رئوية.



بدائل السجائر

وأضاف : هناك عوامل أخرى بديلة عن السجارة ، لافتاً أن هناك بدائل عن النيكوتين مثل العلكة وكذلك اللاصق الذي يتم وضعه على الكتف ، كما أن وزارة الصحة لديها عيادات خاصة للإقلاع عن التدخين. وأشار إلى الأفراد يمكنهم البحث عن بدائل للتدخين ، كل وفقاً لحالته وظروفه.

وفيما يتعلق بالتوعية والثقافة المجتمعية ودورها في الإقلاع من عدمه عن التدخين ، بين أن هناك حملة قوية لمكافحة التدخين داخل الكويت . مشيراً إلى أن كندا من أكثر الدول تضييقاً على المدخنين ومواجهة التدخين في مرافق الدولة والمطاعم وزيادة الضريبة على السجائر وبالتالي فإن فرض ضريبة انتقائية على السجائر من بين طرق مكافحة التدخين.

وبين أن عيادات الإقلاع عن التدخين في مستشفى دار الشفاء يمكن أن تتواجد مستقبلاً، كما أن المستشفى لديها مختبر للقسطرة يعمل على مدار الساعة واستجابتنا لعلاج القسطرة القلبية يتم في أقل من 60 دقيقة وفي المتوسط ١٥ دقيقة من دخول المريض للمستشفى، حيث يتم إجراء القسطرة وفتح الشرايين المسدودة كما كانت قبل ذلك.



خبرات متميزة

ويملك الدكتور المهدي خبرات مهنية متنوعة، فهو حاصل على بكالوريوس الطب والجراحة من الكلية الملكية للجراحين في أيرلندا عام 2001، البورد الكويتي للأمراض الباطنية عام 2007، الزمالة السعودية للأمراض القلب للكبار من مستشفى الملك فيصل التخصصي في الرياض عام 2012 وزمالة القسطرة القلبية التداخلية من جامعة ميغيل بكندا عام 2014.

كما يعمل الدكتور استشاري للقلب في مستشفى العدان مركز سليمان الجبوس سابقاً واستشاري للأمراض القلب في مستشفى دار الشفاء منذ عام 2016 وحتى اليوم.

ويتخصص د. بدر المهدي في حالات القسطرة التداخلية للشرايين التاجية التشخيصية منها والعلاجية، فحص المجهود لتقييم عضلة القلب واللياقة البدنية، تشخيص وعلاج الذبحة الصدرية، تصلب الشرايين التاجية، والجلطات القلبية الحادة، تشخيص وعلاج ضعف وقصور القلب، تشخيص وعلاج حالات الإغماء وعدم انتظام نبضات القلب، منها الارتجاف الأذيني والرفرفة الأذينية، رصد نبضات القلب بجهاز هولتر على مدى 24 ساعة، تصوير القلب بالموجات الصوتية (السونار - إيكو كارديوغرافي) لتقييم كفاءة عضلة القلب والصمامات وتحديد تشوهات القلب الخلقية وعلاج ارتفاع الكوليسترول وارتفاع ضغط الدم والتشخيص المبكر للأمراض القلب.

كوادر طبية

ويعد استشاري الأمراض القلبية والباطنية د. بدر المهدي من بين الكوادر المتميزة الذي يضمه مستشفى دار الشفاء والذي يحرص بشكل مستمر على تواجد كادر طبي عالي الكفاءة، وذو خبرة كبيرة، يطبق أحدث ما توصل إليه العلم في مجال طب الأمراض القلبية.

ويأتي تواجد المهدي ضمن الكوادر الطبية للمستشفى في إطار سعيه لتقديم أفضل الخدمات، التي تضاهي أفضل الخدمات المقدمة في أعرق المستشفيات العالمية، حيث يعد «دار الشفاء» المستشفى الخاص الأول من نوعه في الكويت، الذي يقدم قسطرة القلب التشخيصية والعلاجية، وزرع الدعامات للأوعية، وهو ما يجعله أحد أهم المراجع الطبية في قسطرة القلب على صعيد المستشفيات الخاصة.

قسم الأمراض القلبية

د. محمد سبهان أنور

استشاري أمراض القلب

الشهادات:

- شهادة فئيل القلب من جمعية فئيل القلب التابعة للجمعية الأوروبية لأمراض القلب معتمد في أمراض القلب من المجلس الطبي العام (المملكة المتحدة) متخصصون فرعيون في قصور القلب وتصوير القلب (CMR)
- الاعتماد في تخطيط صدى القلب عبر الصدر للبالغين من قبل الجمعية البريطانية لتخطيط صدى القلب
- معتمد في الامتحان الأوروبي في أمراض القلب العامة من قبل الجمعية الأوروبية لأمراض القلب والجمعية البريطانية للقلب والأوعية الدموية
- زميل الكلية الملكية للأطباء بإدنبرة
- عضو الكليات الملكية للأطباء في المملكة المتحدة (MRCP -UK)
- جامعة إدنبرة المملكة المتحدة MBChB

مجالات التخصص:

- تشخيص وعلاج قصور القلب واعتلال عضلة القلب.
- تشخيص وعلاج أمراض القلب الوراثية.
- تشخيص وعلاج أمراض الشريان التاجي بما في ذلك الالتهاب الصدري ومتلازمات الشريان التاجي الحادة.
- تشخيص وعلاج أمراض الصمامات.
- تشخيص وعلاج ارتفاع ضغط الدم وارتفاع الكوليسترول.
- تشخيص وعلاج حالات الإغماء والخفقان وعدم انتظام ضربات القلب.
- الوقاية من أمراض القلب وإعادة التأهيل.
- الإجراءات التشخيصية غير الجراحية مثل تخطيط صدى القلب، وتصوير الأوعية التاجية المقطعي المحوسب، والتصوير بالرنين المغناطيسي للقلب، واختبار الإجهاد أثناء ممارسة التمارين الرياضية، ومراقبة ضغط الدم بجهاز هولتر على مدار ٢٤ ساعة.

الدكتور محمد كامل استشاري الأمراض الصدرية

صرخة 300 مليون مريض: تحديات وحلول لمرض الربو في جميع أنحاء العالم

● مستشفى دار الشفاء يتميز بسرعة ودقة
تشخيص وعلاج الربو

● الكويت من الدول الرائدة عالمياً وعربياً في
التعامل مع مريض الربو علاجياً

● على مريض الربو التعايش مع المرض
ويجعله تحت السيطرة من خلال العلاجات
السليمة

● موسع الشعب الهوائية وحده ليس كافياً
في التعامل مع المرض ويلزم معه
علاجات أخرى

● التغير المفاجئ في المناخ يستلزم التغيير
في طرق العلاج المستخدمة مع مريض
الربو

● التهاون في التعامل مع مرض الربو يؤثر
سلباً على أجهزة الجسم الأخرى كالقلب
وغيره

● العلاج السليم يجعل التعامل مع مرض
الربو سهلاً والتعايش معه ممكناً



أسباب الربو

في البداية، ما هي الأسباب التي تؤدي للإصابة بالربو؟

الربو أو حساسية الصدر أو الأزمة تحمل نفس الدلالة، مبيناً أن المصابون بالربو عالمياً وحسب الإحصائيات يصل إلى 300 مليون شخص حول العالم وعدد الوفيات وصل بنهاية 2019 إلى 461 ألف وفاة سنوياً بسبب المرض. وبالتالي فإن المرض لا يستهان به ولكن في حال تم علاجه مبكراً وبشكل منضبط فإنه يكون تحت السيطرة. ولفت أن هناك أبطال عالم في السباحة وفي العديد من الرياضات، لديهم حساسية الصدر، إلا أنهم يقومون باتخاذ العلاج الصحيح الذي يجعل المرض تحت السيطرة وحتى لا تسبب الأعراض أية مشاكل صحية لديهم. بين أن حساسية الصدر قد يصاب بها الفرد في الكبر وأسبابها تتنوع بين مهنية وغير مهنية وقد تكون مرتبطة بأعراض أخرى مثل المشاكل في الجيوب الأنفية أو الجهاز الهضمي تؤدي إلى حساسية الصدر وبالتالي فإن حساسية الصدر تختلف أسبابها حسب الفئات العمرية وهناك أنماط متنوعة لها وبالتالي فإن الأمر يحتاج دائماً لمراجعة من قبل متخصص في الأمراض الصدرية واستبعاد الأمراض الأخرى التي قد تتشابه في أعراضها مع مرض الربو أو الأزمة. ولفت أن من وظائف الاستشاري في علاج الأمراض الصدرية قيامه بعلاج أي مسببات أخرى في الجسم تؤدي إلى زيادة الحالة.

أوضح استشاري الأمراض الصدرية في مستشفى دار الشفاء الدكتور محمد مصطفى كامل إلى أن إجمالي المصابين حول العالم بمرض الربو يقارب 300 مليون فرد، مستدرراً أن الإصابة بحساسية الصدر له درجات معينة من حيث شدة الإصابة وكيفية التعامل معها والعمل على توفير أفضل العلاجات للحالة من قبل متخصصين.

وقال كامل أنه لا يجب الاستهانة بالمرض ودرجات تطوره، حتى لا تصاب أجهزة أخرى مثل القلب والجهاز الهضمي، ما يؤثر سلباً على كافة أعضاء الجسم.

وأشار إلى أن الاعتماد على الفنتولين (موسع الشعب الهوائية) لا يكفي للتعامل مع المرض وإنما بحاجة إلى علاجات مكملة قادرة على مواجهة المرض.

وتطرق كامل للمزايا العديدة التي يمتلكها مستشفى دار الشفاء، حيث تتضمن المستشفى كادر طبي وتمريضي متميز قادر على إجراء الفحوصات والتحليل الطبية والأشعة بسرعة كبيرة لا تتجاوز الساعة، بالإضافة إلى أن السمعة الطبية التي تتمتع بها مستشفى دار الشفاء داخل القطاع الطبي أو على مستوى القطاع الخاص تجعله واحداً من أفضل المستشفيات التي يلجأ المرضى لها للشفاء مما يعانون منها وفق المعايير العالمية المتبعة.

وفيما يلي التفاصيل..

تغيرات المناخ الطارئة

متى تتفاقم أعراض مرض الربو؟

تتفاقم الأعراض في حال حدوث طوارئ مناخية جوية تحدث فجأة وبالتالي تتفاقم أعراض المرض لدى المريض بسبب كثافة الغبار والتراب وغيرها من العوامل وبالتالي فإن الاستشاري المعالج للمريض يقوم بتوجيه المريض بالتعامل مع مثل تلك الحالات من خلال مستوى الجرعة والتعامل مع الحالة والذهاب إلى الطبيب المعالج من عدمه وبالتالي فإن التعامل مع المرض والجرعات المطلوبة من الوسائل الرئيسية لتمكين مرضى الربو من التعامل في الأزمنة والتعايش معها بدون تعقيدات.

آثار سلبية

هل التهاون في التعامل مع المرض يترتب عليه تداعيات أخرى؟

بالأكيد، فمريض الربو عليه أن لا يقلل من شأن المرض المصاب به، وعليه التعامل بشكل جيد لجعلها تحت السيطرة وأن يكون التشخيص على درجة عالية من الدقة ومعرفة الأسباب. وللأسف فإن التشخيص الخاطيء يؤدي إلى أمور أخرى.

أمراض أخرى

هل يمكن أن يؤدي التشخيص الخاطيء إلى إصابة مريض الربو بأمراض أخرى؟

نعم، فقد يكون التشخيص للحساسية خاطيء وقد يؤدي إلى مرض آخر، ومرض مناعي آخر وهو ما يترتب عليه مشكلات كبيرة للمريض في وظائف الجسم الأخرى. وأشار هنا إلى أن الإرشادات العالمية الأخرى تشير إلى أن بعض المرضى يقومون باستخدام الفنتولين لعلاج مرض الصدر ظناً منه أنه سيسرع بالراحة بعد الاستخدام. وأوضح هنا أنه لا يجوز استخدام موسع الشعب الهوائية بدون استخدام علاجات أخرى، فمن يستخدم الفنتولين فقط، في واقع الأمر لا يعالج المرض في حد ذاته. وبالتالي فإن موسع الشعب الهوائية ليس كافياً وقد يؤدي بعد فترة إلى أن الصدر سيعاني وبشكل كبير. وبالتالي فإنه لابد من استخدام العلاجات بجانب موسع الشعب الهوائية وهي النصيحة التي أتوجه بها للمرضى، كما أن مريض الحساسية عليه أن يتعامل مع المرض من جميع الجوانب وأن يراعي العلاج وفقاً لمسببات الحساسية سواء من الوجبات الغذائية أو غيرها. ويجب مراجعة الاستشاري لمعرفة الحالة بشكل دقيق خاصة وأن هناك العديد من الحالات بحاجة إلى تشخيص سليم للوصول إلى علاج سليم.

محطات مهنية

أشار د. كامل أنه يعمل أستاذ أمراض صدرية في كلية طب جامعة القاهرة، والتحق بمستشفى دار الشفاء من أربع سنوات ونصف تقريباً وحصلت على شهادتي الماجستير والدكتوراة للأمراض الصدرية من جامعة القاهرة.

علاقة العوامل البيئية

هل لنا التعرف على وضع مرض الربو في الكويت؟

الكويت من الدول التي تتأثر بتغير المناخ وعوامل الجو وهي ليست وحدها عالمياً من تعاني من التلوث وتغير الجو، فالعديد من المدن مثل القاهرة وغيرها تعاني من التلوث وهو الأمر الذي يسبب حساسية. والربو من الأمراض الشائعة بسبب التلوث وكذلك الأفراد الذين يعملون في حقول النفط ويجعلهم الأكثر تعرضاً للإصابة بحساسية الصدر. وللأسف ليس هناك إحصائية محددة حول عدد المصابين بالربو على المستوى العالمي.

6 سنوات

ما هي الفئات العمرية الأكثر إصابة بمرض الربو؟

في عيادة الأمراض الصدرية لا نتعامل مع الأطفال دون 6 أعوام، وعادة فإن المريض لا ينتظر حتى يصل لمرحلة عمرية متقدمة وهو مصاب بمرض الربو، ولكن هناك شباب من الجنسين يأتون للكشف عن حساسية الصدر لديهم ومعرفة حالتهم لتشخيصها بشكل سليم وبالتالي فالمرض يصاب به كل الفئات العمرية.

وبمجرد إحساس المريض بالإصابة فإنه يأتي إلى مستشفى دار الشفاء للحصول على التشخيص السليم وكذلك العلاج السليم وفقاً لما هو متبع عالمياً. وأشار هنا إلى أن هناك شباب يأتون إلى المستشفى بالإضافة إلى الأطفال وكبار السن.

طرق متقدمة

ما العمر الذي يشعر فيه المريض بالإصابة بحساسية الصدر؟

في الغالب لا يتم التعامل مع الفئات العمرية التي تقل عن 6 سنوات، ففي الغالب تكون الإصابة من سن 6 سنوات ومعظم الحالات المنتشرة في حساسية الصدر تكون في أوائل العشريينات ومنتصف العمر.

علاج الربو

ما هي طرق العلاج المناسبة لمرضى الربو؟

مريض الربو لابد وأن يعرف مستوى السيطرة على مرضه والذي يتم من خلال الفحص والتشخيص، حيث يتبين من خلالهما التعرف على درجة المرض لدى المصابين بالربو والتعامل معها بناءً على النتائج واختيار نوع العلاجات المناسبة لها من حيث نوع الأدوية وجرعتها والتي تمكن المريض من السيطرة على المرض. وأشار إلى أن تلك السيطرة تمكن المريض من تأدية عمله وممارسة الرياضة التي يفضلها وهذا هو الشيء الأهم لأن الربو من الأمراض التي لا يمكن الشفاء منها.

مرض مزمن

في البداية، ما هي الأسباب التي تؤدي للإصابة بالربو؟

تعريف الأزمة يعني أنه مرض مزمن في الشعب الهوائية، ولكنه لا يعني أن المريض يعاني منه باستمرار ولكنه يظل موجوداً ويتم السيطرة عليه بالعلاج السليم، والتي منها المستنشقات والمستحضرات المختلفة حسب درجة المرض والتي تجعل المرض تحت السيطرة. وأوضح أن الربو - حسب التعريف العلمي المنضبط - هو مرض مزمن يصاحبه التهاب في الشعب الهوائية.

مميزات دار الشفاء

ما هي مميزات مستشفى دار الشفاء عن غيرها في تشخيص وعلاج الربو؟

يتميز مستشفى دار الشفاء بتواجد كفاءة طبية وتمريضية وإدارية مميزة، والتي جعلت منه مقصداً للكثيرين من الأفراد، حيث يعرف المستشفى بسرعة ويسر التعامل مع كافة الحالات الطارئة وغير الطارئة وذلك من خلال عمل الفحوصات والتحليل والأشعة التي عادة ما تستغرق وقتاً طويلاً بالإضافة لاختبار كفاءة التنفس مع بعض الاختبارات الأخرى في وقت قياسي لتشخيص الحالة ووضع العلاج المناسب وهي ميزة كبيرة يتمتع بها مستشفى دار الشفاء من حيث سرعة الخدمات المطلوبة من أول الكشف والاختبارات والأشعة وتشخيص الحالة في سرعة وكفاءة عالية.

مضيق بالأسامي؟!!

في حال واجهتك أية صعوبة في تذكر
اسم الدواء الذي اعتدت تناوله..

يمكنك الآن مراجعة قائمة الأدوية
الموصوفة لك من قبل من خلال البوابة
الطبية الإلكترونية صحتي أونلاين.

سجل الآن

توجه إلى أقرب مكتب استقبال للتسجيل
حسابك الخاص على "صحتي
أونلاين" متوفر من خلال الرابط
<https://daralshifa.qhealth.com>



تحميل التطبيق



مستشفى دار الشفاء

Dar Al Shifa Hospital

Hands That Care - يدينا التي تهتم

Tel.: 1 802 555 | www.daralshifa.com | [daralshifa](https://daralshifa.com)



الدكتور أحمد الحبشي

استشاري أمراض الكلى والأمراض الباطنية في
مستشفى دار الشفاء:

1.3 مليار شخص في خطر:
معاناة العالم مع ارتفاع ضغط الدم



- 50% من المصابين بالمرض لا يعلمون باصابتهم به.
- 1000 شخص يتوفون كل ساعة على مستوى العالم مصابون بالمرض.
- مستشفى دار الشفاء لديه جاهزية كاملة للتعامل مع أمراض ضغط الدم.
- غياب التعرف على ضغط الدم قد يؤدي إلى الوفاة بطريقة مباشرة.
- معظم المصابون بارتفاع ضغط الدم يتواجدون في الشرق الأوسط وأفريقيا.

أوضح استشاري أمراض الكلى والأمراض الباطنية في مستشفى دار الشفاء الدكتور أحمد الحبشي أن الارتفاع المفاجيء في ضغط الدم يعد خطر حقيقي على الحياة، لافتاً أن 50% من المصابين بأمراض ضغط الدم حول العالم لا يعلمون أنهم مصابون به، مستدرِكاً أن معظم الإصابات تتركز في منطقة الشرق الأوسط وشمال أفريقيا.

وبين في حوار أجرته «الشفاء تايمز» أن هناك 1000 شخص يتوفون كل ساعة على مستوى العالم بسبب ارتفاع ضغط الدم، مبيناً أن هناك 1.3 مليار حول العالم يعانون من ارتفاع ضغط الدم. وأشار الحبشي إلى أن مستشفى دار الشفاء لديه جاهزية كاملة للتعامل مع أمراض ضغط الدم والتعامل مع الحالات الطارئة التي يستقبلها المستشفى.

وفيما يلي التفاصيل...





ما هي عواقب غياب الكشف على ضغط الدم لدى المرضى؟

غياب التعرف على ضغط الدم قد يؤدي إلى الوفاة بطريقة مباشرة، حيث أن الارتفاع المفاجيء في ضغط الدم قد يؤدي إلى سكتة دماغية أو نزيف دماغي وارتشاح بالرئة وهبوط شديد في عضلة القلب. كذلك ارتفاع ضغط الدم له انعكاسات صحية خطيرة على المدى، في حالة إصابة المريض بقصور الكلى المزمن وتضخم عضلة القلب وقصور الشرايين التاجية نتيجة ارتفاع ضغط الدم وقد يؤدي إلى فقد البصر والإصابة بسكتات دماغية تؤدي إلى الوفاة المباشرة وكل ذلك بسبب ارتفاع ضغط الدم.

كم عدد حالات الوفيات الناتجة عن ارتفاع ضغط الدم؟

هناك 1000 شخص يتوفون كل ساعة على مستوى العالم، بسبب السكتات الدماغية والنوبات القلبية الناتجة عن ارتفاع ضغط الدم، كما أن هناك 4 أشخاص من كل 5 مصابون بضغط الدم لا يتلقون العلاج المناسب، كما يعاني 1.3 مليار نسمة حول العالم من ارتفاع ضغط الدم تتراوح أعمارهم بين 30 و 79 عاماً من الإصابة بارتفاع ضغط الدم.



هل المدخنون أكثر عرضة عن غيرهم في الإصابة بضغط الدم؟

المدخنون أكثر عرضة للإصابة بارتفاع ضغط الدم ولديهم احتمال أكبر للإصابة بتصلب الشرايين وهم عرضة أكثر لمضاعفات ضغط الدم وأمراض القلب والفشل الكلوي.



هل يمكن أن يصاب ارتفاع ضغط الدم أعراض جانبية؟

الإشكالية أن ارتفاع ضغط الدم قد يكون بلا أعراض وقد يكون حضور المريض إلى الطبيب لتلقي الرعاية الطبية اللازمة قد يكون متأخراً ولذلك يطلقون عليه «القاتل الصامت» وهو يؤثر على أعضاء مهمة جداً في الجسم مثل القلب والكلى وقد يؤدي إلى فشلها بطريقة حادة أو مزمنة.

ما هي أسباب ارتفاع ضغط الدم؟

ارتفاع ضغط الدم يكون حسب الفئة العمرية، حيث أن معظم المطابون يتراوح أعمارهم من 30 إلى 79 عاماً، وتختلف الأسباب حسب الفئة العمرية. وفي حال الإصابة بارتفاع ضغط الدم في سن مبكرة فيكون بسبب أمراض متلازمة مع المريض تؤدي لارتفاع ضغط الدم أو خلل وراثي أو خلل في أحد الأجهزة الخاصة بالغدد أو الخلايا المناعية. وبالنسبة للكبار فإن زيادة الوزن وتصلب الشرايين ومتلازمة التمثيل الغذائي وارتفاع الكوليسترول يؤدي إلى ارتفاع ضغط الدم وكذلك تؤدي أمراض الكلى والأمراض المناعية لارتفاع ضغط الدم.

ما هي الأمراض الأكثر انتشاراً بسبب ارتفاع ضغط الدم؟

ارتفاع ضغط الدم قد يؤدي إلى قصور الشرايين التاجية وكذلك السكتات الدماغية وقد يصيب العصب البصري إصابة مباشرة تؤدي إلى فقد البصر وأمراض الكلى المزمنة والحادة وكذلك الفشل الكلوي كلها أمراض ترتبط بارتفاع ضغط الدم خصوصاً في حال عدم تلقي العلاج المناسب لارتفاع الضغط.

هل هناك نقص في التوعية بأمراض ضغط الدم؟

هناك نقص كبير في التوعية بأمراض ضغط الدم على مستوى العالم وتزيد نسبته أكثر في منطقة الشرق الأوسط ودول أفريقيا، كما أن 50% من البالغين المطابون بأمراض ضغط الدم ليس لديهم علم أنهم مطابون بارتفاع ضغط الدم.



ما هي الإرشادات المطلوبة لتجنب ارتفاعات ضغط الدم؟

لتجنب الإصابة بارتفاع ضغط الدم، يجب الحفاظ على العادات الغذائية السليمة والوصول للوزن المناسب وتجنب حدوث متلازمة التمثيل الغذائي، قدر الإمكان، وممارسة الرياضة والمشي وتناول الوجبات الصحية وتجنب الوجبات السريعة بشكل خاص والكشف الدوري لمن هو مصاب بمرض مزمن أو المصاب بارتفاع الكوليسترول لتجنب الإصابة أو اللحاق بركب مرضى ارتفاع ضغط الدم بفترة مبكرة.

ما الذي يقوم به مستشفى دار الشفاء للتعامل مع ارتفاع ضغط الدم؟

مستشفى دار الشفاء يمتلك كافة الإمكانيات للتعامل مع مرضى ارتفاع ضغط الدم، حيث يوجد الكشف الدائم والمستمر لكل مرضى مستشفى دار الشفاء، حيث يتم قياس لهم العلامات الحيوية في عيادات المستشفى، كذلك تتوفر جميع الأجهزة والفحوصات اللازمة لتشخيص أسباب ارتفاع ضغط الدم والعمل على علاجها. كما أن هناك أطباء استشاريين على أعلى مستوى في علاج ارتفاع ضغط الدم وأمراض الكلى. ومن هنا فإن مستشفى دار الشفاء قادر بكل طواقمه الطبية وإمكانياته في التعامل مع أقصى الحالات المعقدة من ارتفاع ضغط الدم وكذلك التعامل مع مضاعفات ضغط الدم كوحدات الأمراض العصبية وكذلك وحدة القلب ووحدة القسطرة القلبية وهي جميعاً في خدمة ارتفاع ضغط الدم.

ما هي أهم محطاتكم المهنية؟

تشرفت بالعمل في بداية حياتي في واحد من أكبر المراكز المتخصصة في أمراض الكلى بالشرق الأوسط وهو مركز غنيم لأمراض الكلى والمسالك البولية في جامعة المنصورة في مصر، كما عملت في مستشفى الملك عبد العزيز التخصصي بالمملكة العربية السعودية ومستشفى الملك فيصل التخصصي بالعاصمة السعودية الرياض، حيث تشرفت بالحصول على زمالة التخصصات الدقيقة في أمراض الكلى، وتشرفت بالعمل لمدة 15 عاماً في أكبر المستشفيات بمملكة البحرين وهي مستشفى قوة الدفاع البحرية وتشرفت بالعمل هناك لمدة طويلة وكنت أقوم برعاية كافة مرضى الكلى في مركز محمد بن سلمان آل خليفة لأمراض القلب وكذلك تشرفت بالحصول على الزمالة البريطانية في مستشفى قوة دفاع البحرين. كما أن لدى أبحاث منشورة في المجلات الطبية العالمية وأكثر من 5 أبحاث كلهم متعلقين بأمراض الكلى. وقد قمت بنشر بحث حول تكلس الشرايين بمرضى الغسيل الكلوي وهو أول بحث في العالم وتم نشره في أحد الدوريات الطبية في أستراليا.

مركز التصوير التشخيصي

نرحب بانضمام

د. أحمد البلتاجي

استشاري الأشعة

الشهادات:

- زمالة الأشعة التشخيصية - الكلية الملكية للأشعة - دبلن
- زمالة الأشعة التشخيصية - الكلية الملكية للأشعة - لندن
- دكتوراه في الأشعة التشخيصية - مجلس الأعلى للجامعات القاهرة
- البجلوم الأوروبي في أشعة المخ والأعصاب - فيينا
- البجلوم الأوروبي في أشعة المخ والأعصاب الأطفال - فيينا
- البورد الأوروبي في أشعة الرأس والرقبة - زيورخ
- تدريب أشعة المخ والأعصاب المتقدمة - بوسطن - أمريكا
- تدريب الأشعة المتقدمة الرأس والرقبة - لوفن - بلجيكا

مجالات التخصص:

- التشخيص التصويري لأمراض المخ والأعصاب والعمود الفقري.
- التشخيص التصويري المتقدم لأمراض المخ والأعصاب والمتابعة بعد العلاج.
- التقييم التصويري لعلاج جلطات الدماغية وأورام المخ والأعصاب.
- التشخيص التصويري لأمراض الأتف والأذن والحنجرة والوجه والفكين والعيون.
- التشخيص التصويري لزراعة القوقعة.
- التشخيص التصويري المتقدم لأورام الرأس والرقبة والمتابعة بعد العلاج.

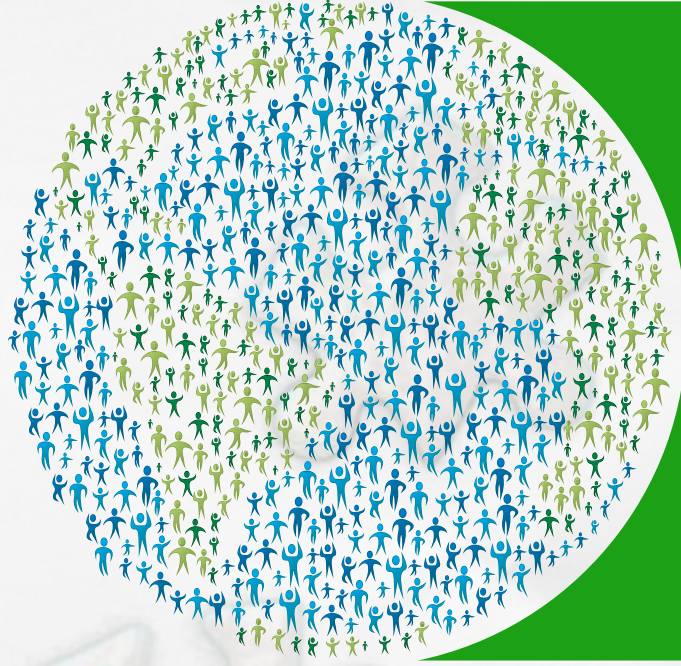
الدكتور زكريا زيعور
اقتصاصي أول الطب النفسي
في مستشفى دار الشفاء:

**الرحلة إلى الشيخوخة:
تزايد الاضطرابات النفسية
مع تقدم العمر**





شخص من كل 7 أشخاص يعانون من الاضطرابات النفسية مع تقدم العمر. **التقاعد وفقدان الأحبة والوحدة، وراء الإصابة بالاضطرابات النفسية. الاعتقاد بأن المرض النفسي وصمة عار وراء العزوف عن العلاج منه. تدهور الصحة الجسدية يؤدي إلى الاضطراب النفسي والعكس صحيح. أمراض الجهاز الهضمي وزيادة ضربات القلب وراء الاضطراب النفسي.**



أشار اختصاصي أول الطب النفسي في مستشفى دار الشفاء الدكتور زكريا زيعور إلى أن هناك أكثر من مليار شخص أعمارهم تتجاوز 60 عاماً حول العالم، لافتاً أن هذا الرقم في ازدياد مستمر، وكما أن كبار السن معرضون لمشاكل الصحة الجسدية، فهم أيضاً معرضون للاضطرابات النفسية مع تقدم العمر.



وتقدر منظمة الصحة العالمية وجود شخص من بين ٧ أشخاص فوق عمر الستين يعانون من اضطراب نفسي، ولكن للأسف كبار السن هم الفئة العمرية الأقل في السعي للحصول على العلاج النفسي المناسب لهم بسبب الإحساس بالخل أو الضعف أو الاعتقاد أن المرض النفسي هو وصمة عار لمن يعاني منه.



وهناك عوامل كثيرة تسهم في نشوء الاضطرابات النفسية عند المسنين مثل التقاعد وفقدان الأحبة وتدهور الصحة الجسدية، فمثلاً بعد التقاعد يشعر الإنسان بفقدان الإنتاجية والشعور بغياب الإنجاز ويكون عنده وقت فراغ كثير وهم معرضون لخسارة أشخاص قريبين عليهم مثل الأهل والأصدقاء، وهذا الأمر يساهم في خلق شعور بالوحدة والإحباط وحتى الاكتئاب.

ومن ناحية أخرى، فإن تدهور الصحة الجسدية خصوصاً عند ظهور الآلام المزمنة يخلق نوعاً من الخوف والتوتر والخوف من الموت والذي مع مرور الوقت يؤدي للاكتئاب والقلق وبالتالي فإن المسنين معرضون، مع الوقت، للمعاناة من مشاكل متعلقة بالذاكرة والوظائف الذهنية والمعرفية، فمثلاً الخرف مصطلح للعديد من الأمراض وهي تصيب أكثر من 60 مليون شخص

حول العالم.



ومن الواضح أن هناك علاقة قوية بين الصحة الجسدية والصحة النفسية، حيث أن الصحة الجسدية يمكن أن تؤدي إلى الاضطرابات النفسية، كما أثبتت الدراسات، أيضاً، أن الضغوطات والاضطرابات النفسية تؤثر على الصحة الجسدية مثل : زيادة ضربات القلب وارتفاع ضغط الدم وأمراض الجهاز الهضمي وضعف جهاز المناعة وغيرها من الحالات الطبية.



وهناك الكثير من الإرشادات التي يمكن اتباعها لتحسين الصحة النفسية مع تقدم العمر وتجنب الاضطرابات النفسية وأهمها التواصل الاجتماعي، خاصة أن سن الشيخوخة قد يكون مصحوباً بالعزلة الاجتماعية والإحساس بالوحدة عند الكثيرين منهم، كما أن البحث عن نشاطات أو هوايات جديدة يجعلنا مشغولون في أوقات الفراغ، بالإضافة إلى ممارسة الرياضة والحصول على قدر كاف من النوم والاهتمام بالصحة الجسدية.



ومن أهم الخطوات للاهتمام بالصحة النفسية هي الكشف المبكر من خلال مراجعة الطبيب عند ملاحظة أعراض متعلقة بحالة الشخص النفسية أو الاضطرابات الذهنية أو المعرفية لدى المريض.

قسم أمراض الكلى

د. منذر الشارخ

استشاري الكلى والأمراض الباطنية

الشهادات:

- البورد الأمريكي للأمراض الباطنية
- البورد الكندي للأمراض الباطنية
- البورد الكندي للأمراض الكلى
- الزمالة الكندية في غسيل الكلى المنزلي

مجالات التخصص:

- جميع حالات الأمراض الباطنية مثل السكر والتهاب الشعب الهوائية المزمن.
- قصور الكلى الحاد.
- قصور الكلى المزمن.
- حصوات الكلى.
- غسيل الكلى بالدم وغسيل الكلى البيروتوني وغسيل الكلى المنزلي.
- أمراض الضغط والأمراض المناعية مثل اللوبس.
- أمراض الضغط والزلال (البروتين) بالبول للحامل.
- أمراض الزلال (البروتين) والدم بالبول.

الدكتور محمد الريماوي

اختصاصي الطب الطبيعي والتأهيل
في مستشفى دار الشفاء:

مستشفى دار الشفاء:
ريادة في العلاج الطبيعي
بفريق متخصص



مستشفى دار الشفاء يتميز بوجود فريق متكامل في مجال العلاج الطبيعي. العلاج الطبيعي يعتمد على الأجهزة الطبية بعيداً عن المسكنات والأدوية. نقص كبير في التوعية بدور العلاج الطبيعي بين أفراد المجتمع.

أكد الاستشاري في قسم العلاج الطبيعي بمستشفى دار الشفاء الدكتور محمد الريماوي أن العلاج الطبيعي يتعامل مع كافة المرضى الذين يعانون من التهاب العضلات والمفاصل.

وبين الريماوي في حوار أجرته «الشفافا تايمز» أن هناك نقص توعوي كبير في المجتمع بأهمية ودور العلاج الطبيعي في العلاج والتأهيل، حيث يظن نسبة كبيرة لا يستهان بها من الأفراد أن العلاج الطبيعي هو عبارة عن مساج وهو أمر يتنافي مع الواقع تماماً.

وبين أن مستشفى دار الشفاء يتميز بوجود أجهزة طبية حديثة قادرة على التعامل مع كافة الحالات الواردة إلى المستشفى في مجال العلاج الطبيعي والتأهيل.

وفيما يلي التفاصيل...



حدثنا عن تخصصك في مجال العلاج الطبيعي؟

أنا طبيب اختصاصي في العلاج الطبيعي والتأهيل حيث أنني استقبل جميع الحالات التي تحتاج للعلاج الطبيعي وأقوم بوصف برنامج علاجي للمريض حسب الحالة كما يمكنني وصف علاج بالمسكنات أو الجبوس أو الإبر وغيرها.



بداية، نود التعرف على قسم العلاج الطبيعي في مستشفى دار الشفاء؟

قسم العلاج الطبيعي لا يعتمد على المسكنات والأدوية بل على علاج المشكلة مثل تقوية العضلات المحيطة بمكان الإصابة أو التأهيل بعد عملية أو إصابة وذلك من خلال فريق متخصص يمتلك خبرة واسعة في هذا المجال بالإضافة لاستخدام الأجهزة الطبية المتطورة التي تساعد على شفاء العضلات أو الأعصاب الملتهبة.

ما الذي يميز قسم العلاج الطبيعي في مستشفى دار الشفاء؟

ما يميز قسم العلاج الطبيعي في مستشفى دار الشفاء هو وجود خبرات عالية جداً من أطباء ومعالجين يمتلكون المعرفة الواسعة للتعامل مع مختلف الحالات التي تراجع قسم العلاج الطبيعي، حيث أن أي مريض لديه شكوى من الأعصاب أو العضلات أو العظام، فلا بد أن تراجع قسم العلاج الطبيعي يأتي لقسم العلاج الطبيعي.



ما هي الوسائل المستخدمة في قسم العلاج الطبيعي؟

نعتمد أولاً على الجلسات مع المعالجين المتميزين في القسم مع الاستعانة بالأجهزة الطبية المتطورة الموجودة في مستشفى دار الشفاء وذلك للحصول على أفضل نتيجة تضمن للمريض العودة لحياته الطبيعية بأمان وبأسرع وقت ممكن.

هل يختلف العلاج الطبيعي عن غيره من أنواع العلاج المستخدم؟

العلاج الطبيعي مثل أي شكل من أشكال العلاج سواءً كانت علاج بالمسكنات أو الإبر وفي حال عدم التحسن في حالة المريض ، يتم التدخل الجراحي كوسيلة أخيرة للعلاج وحتى عند اللجوء للحل الجراحي، يحتاج المريض للعلاج الطبيعي قبل وبعد العمليات.

ما هي الحالات التي تحتاج العلاج الطبيعي؟

هناك حالات تعرضت لإصابات بسبب حوادث سببت إصابة في الأطراف أو النخاع الشوكي أو الأطراف وهناك حالات تعاني من مشاكل في المفاصل والأطراف بسبب التقدم في العمر، وكافة تلك الحالات يتم فحصهم وإضعافهم لجلسات علاج طبيعي لتأهيلهم وإعدادهم على قدر الإمكان إلى ما كانوا عليه سابقاً.



ما الذي يميز قسم العلاج الطبيعي في مستشفى دار الشفاء؟

قسم العلاج الطبيعي في مستشفى دار الشفاء، يتميز بوجود أطباء ومعالجين يشكلون فريق عمل متكامل يميزه عن الأقسام الأخرى المماثلة في مستشفيات أخرى. كما أن تحديد البرنامج التأهيلي يتم بإشراف الطبيب المختص وينفذه المعالجين الطبيعيين الذين يمتلكون خبرة واسعة للتعامل مع كافة الحالات بمختلف الأعمار.

هل هناك نقص توعية داخل المجتمع بأهمية ودور العلاج الطبيعي؟

نعم، هناك نقص في التوعية بأهمية ودور العلاج الطبيعي في تأهيل الأفراد وشفاء العضلات والأعصاب الملتهبة، حيث أن معظم المرضى لديهم إنطباع أنه عبارة عن مساج الذي يتم في النوادي الصحية أو الفنادق والأماكن الأخرى.

ما هي أهم محطاتكم المهنية؟

صلت على البورد الأردني في مجال العلاج الطبيعي من مستشفيات وزارة الصحة وعملت كرئيس قسم في أكثر من مستشفى وانتقلت في عام 2015 للعمل في مستشفى الملك فهد بالدمام لمدة عامين، ومن عام 2017 حتى عام 2023 انتقلت إلى مركز قطر للتأهيل. ومنذ شهر أبريل 2024 التحقت للعمل في مستشفى دار الشفاء.

قسم طب وجراحة العيون

د. عهود محمد خليفة

استشاري جراحة عيون الأطفال والحوول

الشهادات:

- الزمالة السعودية في جراحة عيون الأطفال والحوول
- مستشفى الملك خالد التخصصي للعيون - الرياض
- البورد الكويتي في طب وجراحة العيون

مجالات التخصص:

- علاج كسل العين.
- علاج حالات الحول وشلل أعصاب العين.
- علاج حالات الأورام الخبيثة في عيون الأطفال.
- علاج حالات التهاب القرنية لدى الأطفال.
- تشخيص وعلاج حالات الماء الأبيض والأزرق الوراثي.
- علاج حالات التهاب العين بعد الولادة.
- علاج ومتابعة انسداد مدمع العين لدى الأطفال.



الدكتور عماد فرحات

استشاري جراحة مسالك بولية
في مستشفى دار الشفاء:

الأكثر الدقة في أخذ العينات من
مرضى البروستاتا

مستشفى دار الشفاء
تفتخر بأول جهاز ExactVu
في الكويت



- **دعماد فرحات:** وداعاً للأعراض السابقة لمرضى البروستاتا مثل ارتفاع الحرارة والالتهابات.
- نسب نجاح أخذ العينات من مرضى البروستاتا بالجهاز الجديد تصل إلى 98%.
- قسم المسالك البولية في المستشفى يتعامل مع جميع مرضى البروستاتا.
- عدد العينات التي يتم الحصول عليها من المرضى باستخدام الجهاز الجديد قليلة للغاية.
- عدد كبير من المرضى كانوا يمتنعون عن إجراء الفحص بسبب الآلام الناتجة عن العينات.
- الجهاز الجديد يقي من نقل الميكروبات ويمنع الالتهابات.
- نستهدف لأن يكون قسم المسالك البولية مركزاً متكاملًا لعلاج كافة حالات البروستاتا.
- نقوم بتوجيه المصابين بسرطان البروستاتا نحو أماكن العلاج مع متابعتهم.
- لدينا 4 أطباء مدربين على استخدام الجهاز ونستهدف المزيد منها.

في إطار استراتيجية التطوير والتحديث التي يتبناها في كافة التخصصات، وسعيًا منه لتحقيق المزيد من الراحة والدقة في علاج مراجعيه في كافة الأقسام الطبية، وإيماناً منه بأهمية التطوير والتحديث خاصة في مجال الأجهزة الطبية المستخدمة في التشخيص والعلاج، قام مستشفى دار الشفاء بتوفير جهاز تشخيص مرض البروستاتا «اكزاكثيو» الموجات فوق الصوتية الدقيقة ExactVu Micro Ultrasound، والذي يعد ثورة في علاج وتشخيص مرضى البروستاتا وبث روح الطمأنينة لديهم فيما يتعلق بالحصول على العينات بعد إجراء الفحص المبكر للبروستاتا.

والجهاز الذي يمتلكه مستشفى دار الشفاء هو الوحيد من نوعه في الكويت، حيث يتميز بدقة تشخيص عالية جداً ودرجة وضوح قد توازي أشعة الرنين المغناطيسي، الأمر الذي يسهم في تحديد مكان أخذ العينات بدقة بالإضافة لتجنب الوصول للبروستاتا بالطريقة التقليدية التي كانت تسبب الألم الشديد ومخاطر عدة على المريض، ما يؤدي إلى تقليل الأعراض التي يعانيها المريض عند أخذ العينة مثل ارتفاع درجات الحرارة لدى المريض أو حدوث التهابات.

كما أن عدد العينات التي يتم الحصول عليها تكون أقل بكثير من الطرق العادية وهو ما يقلل الآلام التي كان المرضى يعانون منها في السابق.



دقة كبيرة

وقد أشار استشاري جراحة المسالك البولية في مستشفى دار الشفاء الدكتور عماد فرحات، أن مستشفى دار الشفاء هي الوحيدة في الكويت التي تمتلك جهاز ExactVU ذو الموجات فوق الصوتية الدقيقة Micro Ultrasound، الذي يسهم في تحديد مكان العينات بدقة كبيرة.

وأضاف أن وظيفة الجهاز الجديد تتمثل في الحصول على عينة البروستاتا بكفاءة ودقة عالية.

وتطرق فرحات للبروستاتا بالقول : أنها غدة تحت المثانة، كما يتم تنظيم التوعية بمرض البروستاتا عالمياً خلال شهر نوفمبر من كل عام، حيث يتم استعراض الطرق والإرشادات الكفيلة بالوقاية من مرض البروستاتا بنوعيه الحميد والخبيث.



الأفضل عالمياً

وبين فرحات أن فحص تضخم البروستات يحدث على مراحل يبدأ بفحص ال PSA ولو زادت النسبة فيه عن المستوى الرابع، فإن ذلك يعني اللجوء للمرحلة التشخيصية الثانية ألا وهي عمل أشعة الرنين المغناطيسي MRI، ومن خلال أشعة الرنين المغناطيسي نقوم بتحديد عما إذا كان المريض بحاجة إلى أخذ عينة منه أم لا.

ولو أشارت نتائج التصوير بالرنين المغناطيسي الحاجة لأخذ عينات، كان يتم اللجوء لأخذ عينات عن طريق المخرج، وهو ما كان يسبب أولاً الإحراج للمريض بالإضافة للآلام الشديدة المصاحبة لهذا الاجراء عند القيام به، خاصة وأنه يتم أخذ عدد كبير من من العينات بسبب عدم وضوح المنطقة التي يتم فحصها.

ومن هذا المنطلق وإيماناً من مستشفى دار الشفاء بضرورة إيجاد وتوفير كل ما من شأنه تحسين من جودة الخدمة الطبية المقدمة للمرضى والمراجعين، تم توفير أحد أفضل الأجهزة التي توصل لها العلم في مجال أخذ عينات تضخم البروستاتا بطريقة سهلة ودقيقة ودون أية آلام للمرضى وهو جهاز ExactVu Micro Ultrasound، مع خفض عدد العينات بشكل كبير لتكون 3-5 عينات بدلاً من 10 أو 11 عينة وقد تكون أكثر أحياناً.





دقة عالية

وقال أن نسب النجاح في أخذ العينة من خلال الجهاز الجديد تعد عالية جداً وتتميز بالدقة، ولفت أنه تم تجربة الجهاز الجديد والنتائج جداً ممتازة، وقد لاقى هذا الجهاز استحسان جميع المرضى الذين تم أخذ عينات لهم.

وبين فرحات أن كثير من المرضى يمتنعون عن إجراء كشف الفحص المبكر أو البدء في التشخيص وأخذ العينة بسبب الطريقة التقليدية القديمة التي تؤدي لإحداث آلام كبيرة للمريض عند أخذ العينة وحدث مضاعفات للمريض بعد أخذ العينة.

وعند أخذ العينة باستخدام الجهاز الجديد، يكون من تحت الخصية وليس عن طريق المخرج. وبين أنه تم عمل مسح للمرضى الذين تم تجربة الجهاز عليهم، ووجدنا غياب أية مضاعفات لديهم كالحرارة أو الالتهابات أو حتى آلام ما بعد الإجراء وهو ما يؤكد فعالية الجهاز وقدرته على أخذ العينة بدون آلام كما لا يتم إعطاء المريض مضاد حيوي عند انتهاء العينة.

وبين أن الجهاز الجديد ExactVu يعتبر الأفضل عالمياً في أخذ العينات من مريض البروستاتا، كونه يتميز بالدقة الشديدة باعتباره موجات صوتية عالية الدقة Micro Ultrasound.

وتطرق الدكتور عماد فرحات لأهمية الجهاز الجديد، كونه يقوم بتوضيح تفاصيل للأماكن المصابة بشكل وبدقة عالية والتي لا يمكن رؤيتها بالسونار العادي، الأمر الذي يساعد الأطباء المتخصصين في التشخيص والحصول على العينات المطلوبة.

وبين أن أخذ العينة من المريض عن طريق الجهاز الجديد، لا يترتب عليه أية أعراض جانبية مثل الالتهابات التي تسبب ارتفاع الحرارة أو الآلام الحادة وغيرها من الأعراض التي تسببها الطريقة التقليدية للحصول على العينات، حيث يتم الشعور بتلك الأعراض بنسب تتراوح بين 3 إلى 4 بالمئة من إجمالي الحالات.

كما باستخدام الجهاز الجديد يتم أخذ عينات أقل، كما أن الآلام التي يشعر بها المريض أقل بكثير والمخاطر أقل لإجراء العينة من المخرج، كما يتم أخذ العينة من المنطقة بالتحديد التي يعاني منها المريض، كما أن تلك المنطقة تظهر بوضوح وبدقة عالية جداً خصوصاً أن هذا الجهاز يسمح للدكتور برؤية مباشرة ولحظية للمنطقة التي يتم أخذ العينة منها ببعدي السونار الدقيق والرنين المغناطيسي.



زيادة التوعية

وأضاف فرحات: من بين الفوائد الأخرى التي يحملها الجهاز الجديد ما يتعلق بزيادة التوعية لدى المرضى وإزالة حالات التوتر والخوف لديهم من طريقة الحصول على عينة وبالتالي ارتفاع نسب الإقبال على التشخيص المبكر والتوجيه بالعلاج سواءً كان المرض خبيثاً أو حميداً.



ولفت أنه بعد التشخيص وأخذ العينة وتحديد نوعية المرض يتم توجيه المريض لمستشفى جابر للعلاج إن كان المريض يعاني من ورم خبيث في البروستات أو العلاج عن طريق الأدوية أو الطرق التقليدية، مبيناً أن قسم المسالك البولية في مستشفى دار الشفاء يطمح أن يكون مركز متكامل للفحص المبكر وعلاج مرض البروستات بنوعيه الحميد والخبيث.

وأوضح أن جهاز ExactVu Micro Ultrasound الوجود من نوعه في الكويت في مستشفى دار الشفاء، مضيفاً أن رحلة التشخيص لمرض البروستات من الألف إلى الياء في مجال التشخيص والمتابعة للمريض موجود في قسم المسالك البولية.

وبين أن قسم المسالك البولية يقوم بالتعامل مع حالات الإصابة بمرض البروستات الحميد بشكل كامل، من خلال تناول الأدوية أو استخدام الليزر لتفريغ الورم الحميد في البروستات وبالتالي لدينا كافة الوسائل المتبعة لعلاج مرض البروستات الحميد، كما أننا نوجه المصابين بسرطان البروستات للعلاج خارج مستشفى دار الشفاء.

قسم الجراحة العامة

د. محمد السليمي

اختصاصي لول جراحة سمنة ومناظير وجراحة عامة

الشهادات:

- الزمالة المتقدمة لجراحة المناظير والسمنة - خليفة لاند كلينك - أوهايو - أمريكا
- مفهم جراحة عامة - جامعة ميامي - خليفة لاند كلينك
- التدريب على إعادة جدار البطن - خليفة لاند كلينك - أوهايو - أمريكا
- شهادة البورد الأمريكي بالجراحة العامة
- شهادة الجمعية الأمريكية لجراحة البدانة والاستقلاب
- زميل الجمعية الأمريكية لجراحة البدانة والاستقلاب
- عضو جمعية أمراض الفتوق الأمريكية

مجالات التخصص:

- تخصص دقيق بعمليات السمنة بالمنظار وعمليات التكميم - عمليات تحويل المسار - ترميم العمليات - وضع بالون المعدة.
- تخصص دقيق بعمليات الفتق بالمنظار (الفتق الأربي - السري - جدار البطن).
- تخصص دقيق بعمليات جدار البطن المعقدة (عمليات شد البطن - وفتق جدار البطن المعقدة).
- تخصص دقيق بعمليات الإرتجاع الحمضي المريئي وإصلاح فتق الحجاب الحاجز.
- جميع عمليات الجراحة العامة مثل (الغدة الدرقية - الجار الدرقية - المرارة - الدودة الزائدة).
- عمليات القولون بالمنظار - وعمليات المستقيم بالمنظار.
- عمليات فتحة الشرج (البواسير - الناسور).
- عمليات كيس الشعر التجميلية.
- عمليات دوالي الساقين.

الدكتور عبد العزيز الراشد
استشاري أمراض الجلدية في
مستشفى دار الشفاء:

**صيف بلا مشاكل جلدية:
أسرار الحماية في حمامات
السباحة والنوادي الصحية**



- مستشفى دار الشفاء لديه تخصصات مختلفة في علاج أمراض الجلدية.
- الإصابة بسرطانات الجلد قليلة في الكويت بسبب نوعية البشرة.
- كثرة التعرض لأشعة الشمس دون وجود حماية يؤدي للإصابة بحروق الشمس.
- هناك أدوية تؤثر على نسب الحساسية لا يتم النصح بها خلال فترة الصيف.
- حروق الشمس والتينيا البنية والإكزيما هي الأكثر انتشاراً بين الأطفال والكبار.

أشار اختصاصي الأمراض الجلدية في مستشفى دار الشفاء الدكتور عبد العزيز الراشد أن أكثر الأمراض الجلدية انتشاراً في فصل الصيف هي المليساء المعدية التي تنتشر في النوادي الصحية ومرتادي الأندية الرياضية وحمامات السباحة، بالإضافة لحروق الشمس والتينيا الملونة.

وبين الراشد في حوار أجرته «الشفاء تايمز» أن أمراض المليساء المعدية تصيب الفئة العمرية من سنة إلى ١٢ سنة، فيما الإكزيما والتينيا الملونة وحروق الشمس تصيب الصغار والكبار. وأضاف الراشد أن مستشفى دار الشفاء لديه الخبرات والكوادر المتميزة للعمل مع وعلاج كافة الأمراض الجلدية، بالإضافة لتوفر الأجهزة الحديثة العلاجية والتجميلية.

وأوضح الراشد أن الإصابة بسرطانات الجلد قليلة في الكويت، مقارنة بذوي البشرة البيضاء الذين تكثر الإصابة لديهم بأمراض الجلد.

وفيما يلي التفاصيل...



ما هي أكثر الأمراض الجلدية انتشاراً خلال فترة الصيف؟

الأمراض الجلدية في فصل الصيف هي المليساء المعدية التي تنتشر عن طريق حمامات السباحة والنوادي الصحية ومرتادي الأندية الرياضية، بالإضافة إلى حروق الشمس والإكزيما الحرارية والتينيا الملونة.



هل الأطفال الأكثر عرضة للإصابة بأمراض الصيف؟

الأطفال الأكثر عرضة عن الكبار في الإصابة بأمراض الصيف، لأن الأطفال لا يقومون بوضع وسائل حماية الجسم مثل الكريمات المرطبة وغيرها وبالتالي هم الأكثر عرضة.

ما هي الفئات العمرية الأكثر تعرضاً للإصابة؟

الفئات العمرية الأكثر تعرضاً للإصابة بأمراض المليساء المعدية هم الفئة من عمر سنة إلى 12 سنة والتي في العادة تصيب مرتادي حمامات السباحة، فيما تصيب الإكزيما والتينيا الملونة وحروق الشمس تصيب الصغار والكبار.



ما هي الإرشادات الواجب اتباعها عند ارتياد البحر والأندية والمسابح خلال الصيف؟

التواجد على الشاطئ خلال فترة الصيف يتطلب وضع كريم الحماية من أشعة الشمس كل ساعتين، بالإضافة لتناول السوائل والمياه والفواكه والترطيب باستمرار ولبس القبعات والملابس ذات الأكمام الطويلة حتى نتجنب الحروق والأمراض التي تسببها الشمس. أما لمرتادي المسابح والأندية يجب الحرص على اختيار الأماكن الموثوقة من حيث التعقيم والتنظيف المستمر لمرافقها وعدم السباحة في حال الشك في نظافة المسابح.





ما الذي يميز مستشفى دار الشفاء في علاج الأمراض الجلدية؟

ما يميز دار الشفاء وجود مختلف التخصصات في علاج الأمراض الجلدية للأطفال وكذلك لكبار السن، بالإضافة إلى توفر الأجهزة الطبية والتجميلية الحديثة، بالإضافة لخبيرات التجميل في قسم الجلدية وكذلك تخصصات في مجال الأمراض الجلدية للأطفال.

ما هي أهم محطاتكم المهنية؟

التحقت بمستشفى الفروانية في تخصص الجلدية عام 2005 وفي عام 2009 حصلت على درجة الماجستير من جامعة كينس كلودج من لندن وحصلت على 3 بورادات تخصص جلدية وهي البورد العربي والكويتي والأوروبي وبعدها قمت بالحصول على الزمالة البريطانية في الأمراض الجلدية وهذه البورادات حصلت عليها في 5 سنوات من 2010 إلى 2015 وبعدها تخصصت في 2016 وبعدها التحقت بمستشفى دار الشفاء في 2017 وأشعر بالفخر لعملي في المستشفى مع الأساتذة الكبار الذين يضمهم مستشفى دار الشفاء في تخصص الجلدية.

قسم الجهاز الهضمي والمناظير

د. أحمد زيادة

اختصاصي أمراض الجهاز الهضمي والأمراض الباطنية

الشهادات:

- البورد الأوروبي في أمراض الجهاز الهضمي والكبد
- الزمالة البريطانية في الأمراض الباطنية
- الزمالة البريطانية في أمراض الجهاز الهضمي والكبد
- الزمالة البريطانية في أمراض طب الطوارئ
وأمراض باطنية الأعصاب
- درجة ماجستير في الأمراض الباطنية

مجالات التخصص:

- تشخيص وعلاج جرثومة المعدة وقرحة المعدة والأثنى عشر.
- تشخيص وعلاج أمراض المريء والارتجاع الحمضي والقولون العصبي.
- تشخيص وعلاج أمراض التهاب الأمعاء المزمن (القولون التقرحي ومرض كرونز)
- تشخيص وعلاج أمراض الكبد (التهاب الكبد الوبائي والمناعي) وحالات اليرقان والصفراء وكذلك تشحم الكبد.
- حالات التهاب البنكرياس الحاد والمزمن وكذلك أمراض سوء الامتصاص (مرض السيلايك) وسوء التغذية.
- منظار المعدة العلوي مع إمكانية عمل ربط حوالي المريء وقوسه المريء بالبالون.
- منظار القولون مع إمكانية استئصال الزوائد اللحمية والعلاج والتشخيص.
- سحب ماء من البطن (بزل السائل النخاعي) التشخيصي والعلاجي.
- منظار الكبسولة الذكية للأمعاء الدقيقة.
- تركيب أنابيب التغذية "PCG, NGT" وكذلك استبدالها.

الدكتورة ريم السيف

استشاري الأشعة في مستشفى دار الشفاء:

ثورة في التشخيص: أحدث أجهزة الأشعة في خدمتكم



- القيام بخدمة كافة الأقسام ابتداءً من قسم الحوادث وجميع العيادات
- كافة الأطباء في المستشفى بالأقسام المختلفة يحتاجون إلى التصوير الطبي
- جهاز الرنين المغناطيسي المفتوح يوفر مساحة واسعة مريحة للمريض أثناء الفحص
- التصوير بالأشعة يساعد على تشخيص الأمراض مثل : اكتشاف حصوات المرارة أو الكلية
- من أهم مميزات قسم الأشعة التشخيصية احتواءه على الأجهزة ذات الكفاءة العالية
- بروتوكول الأمن والسلامة يتعامل مع المريض قبل وأثناء وبعد انتهاء الفحص
- جهاز الرنين المغناطيسي الجديد أول جهاز مفتوح عالي الجودة ويضمن راحة المريض
- القسم يحتوي على أجهزة السونار المتحركة وأجهزة الأشعة المقطعية والرنين
- القسم يمتلك جهاز فحص الماموجرام لتشخيص أمراض الثدي وجهاز Dexa Scan لفحص هشاشة العظام.

أشارت رئيس قسم الأشعة التشخيصية في مستشفى دار الشفاء الدكتورة ريم السيف أن القسم يقوم بخدمة كافة الأقسام ابتداءً من قسم الحوادث وجميع العيادات الإكلينيكية بتخصصاتها المختلفة مثل: الجراحة والعظام والأمراض الباطنية وعيادة كبار السن وقسم النساء والولادة.

وأشارت السيف، في حوار أجرته «الشفاء تايمز»، إلى أن كافة الأطباء في المستشفى بالأقسام المختلفة يحتاجون إلى التصوير الطبي بمختلف أنواعه باستخدام الأجهزة مثل السونار والأشعة المقطعية والرنين المغناطيسي وغيره.

ولفتت السيف أن القسم يحتوي على جهاز الأشعة المقطعية وجهاز الرنين المغناطيسي الذي يقوم بدور الكاشف عن المرض في أي جهاز من الجسم.

وقالت أن القسم يحتوي أيضاً على جهاز فحص الماموجرام لتشخيص أمراض الثدي وجهاز ال DEXA SCAN لفحص هشاشة العظام.

كما كشفت السيف عن شراء جهاز الرنين المغناطيسي المفتوح الذي يوفر مساحة واسعة مريحة للمريض أثناء الفحص مع كفاءة وجودة عالية تمنح الطبيب المعالج كتابة التقرير للمريض بدقة كبيرة.

وفيما يلي التفاصيل...



بداية، نود التعرف على قسم الأشعة التخصصية والمهام التي يقوم بها؟

يعتبر قسم الأشعة التشخيصية من أهم الأقسام في المستشفى، حيث يقوم القسم بخدمة كافة الأقسام الإكلينيكية ابتداءً من قسم الحوادث وجميع العيادات الإكلينيكية بتخصصاتها المختلفة مثل الجراحة والعظام والأمراض الباطنية وعيادة كبار السن وقسم النساء والولادة.

ما هي نوعية الأشعة التي يحتاجها الأطباء في المستشفى؟

جميع الأطباء العاملين في المستشفى يحتاجون إلى التصوير الطبي بمختلف أنواعه باستخدام مختلف الأجهزة مثل السونار والأشعة المقطعية والرنين المغناطيسي، إضافة إلى تصوير الأشعة البسيط مثل: أشعة الصدر أو العظام.

والتصوير بالأشعة يساعد على تشخيص الأمراض مثل: اكتشاف حصوات المرارة أو الكلية بالسونار، اكتشاف الجلطات الدماغية أو النزيف بالأشعة المقطعية للرأس وتخصيص مشاكل الغضاريف والأربطة والكسور في مختلف المفاصل والعظام. ولأن تشخيص المرض ومعرفة علّة المريض هي السبيل للعلاج المناسب، فقسم الأشعة التشخيصية يعتبر أساس التعامل مع المرضى.



ما هي الأجهزة المتوفرة لديكم للقيام بالتشخيص المطلوب؟

يحتوي قسم الأشعة على جميع الأجهزة اللازمة للتشخيص الطبي ومن أهمها: جهاز الأشعة المقطعية وجهاز الرنين المغناطيسي الذي يقوم بدور الكاشف عن المرض في أي جهاز في الجسم وأجهزة السونار الثابتة في القسم وأجهزة السونار المتحركة التي يمكن عمل السونار بها في الأجنحة والعناية المركزة وعناية الأطفال ووحدرة القلب عندما يصعب نقل المريض للقسم بسبب حالته المرضية.

هل يمكننا التعرف على الإجراءات

المتبعة لعمل السونار؟

يتم عمل فحص السونار في القسم بثلاث غرف مخصصة للفحص الطبي بجميع تخصصاته مثل أمراض الباطنية والجراحة والغدد الصماء وأمراض النساء ومتابعة الحمل مع غرفة مخصصة لفحص الأوعية الدموية والشرابين. كما أن هناك جهاز فحص الماموجرام لتشخيص أمراض الثدي وجهاز الـ Dexa Scan لفحص هشاشة العظام.

هل هناك أجهزة جديدة سيتم شراءها وإضافتها لعمل القسم؟

القسم بانتظار جهاز جديد وهو جهاز الرنين المغناطيسي المفتوح الذي يوفر مساحة واسعة مريحة للمريض أثناء الفحص مع كفاءة عالية ووضوح بالصور مثيلة لصور الجهاز المغلق والتي تمنح دكتور الأشعة بكتابة تقرير ذو جودة عالية يتم الاعتماد عليها في علاج المرضى.



ما هي مميزات قسم الأشعة التخصصية في مستشفى دار الشفاء؟

من أهم المميزات في قسم الأشعة التشخيصية في مستشفى دار الشفاء، احتواءه على الأجهزة ذات الكفاءة العالية "High End Machines" والتي يمكن من خلالها تصوير المرضى بسرعة فائقة مع تقليل مقدار الإشعاع الملازم للفحص وبجودة صور عالية جداً، وكفاءة الأطباء في القسم وسرعة أداء التقارير اللازمة لمراجع العيادات في الوقت المحدد للمريض، مع فريق مجتهد جداً من الممرضات ومساعدات من الممرضات والفنيين الذين يقومون برعاية وتصوير المرضى والاهتمام بهم بعد الانتهاء من الفحص. كما أن الأجهزة الممتازة المتوفرة بالقسم مع فريق العمل المتكامل أساس النجاح والتميز في قسم الأشعة التخصصية بمستشفى دار الشفاء.



ما هي أهم البروتوكولات المتبعة في قسم الأشعة التشخيصية؟

من أهم البروتوكولات المتبعة في قسم الأشعة التشخيصية هو بروتوكول الأمن والسلامة واتباع معايير الجودة بالتعامل مع المرضى قبل وأثناء وبعد انتهاء الفحص، بداية بتحديد هوية المريض ومعرفته الاسم ورقم الملف ونوع الفحص المطلوب عمله من قبل الطبيب المعالج وذلك لمنع حدوث أي خطأ قبل دخول المريض لغرفة الفحص، مع التأكد من سلامة وظائف الكلية قبل إعطاء الصبغة الوريدية ومعرفة عدم وجود أي نوع من الحساسية لدي المريض لتفادي أي ردة فعل تحسسية عند إعطاء الصبغة الوريدية.



ما هي أهم بروتوكولات السلامة المتبعة؟

من أهم بروتوكولات السلامة المتبعة أيضاً سؤال المرضى عن وجود أي جسم معدني تم زراعته عن طريق العمليات أو الأشعة التداخلية مثل: صمام القلب أو زراعات الأذن الوسطى وغيرها قبل الدخول الى غرفة الرنين المغناطيسي، وتقليل كمية الإشعاع المستخدم بفحص الأشعة المقطعية من أهم استراتيجيات العمل بالقسم، حفاظاً على سلامة المراجعين.





حدثينا عن جهاز الرنين المغناطيسي الجديد؟

يعتبر جهاز الرنين المغناطيسي الجديد أول جهاز مفتوح للحصول على تصوير واضح لا يقل كفاءة عن الجهاز المغلق، كما يتمتع الجهاز بمساحة واسعة تضمن راحة المريض عند الفحص لأنه مفتوح من 3 جهات ومناسب للمرضى الذين يعانون من السمنة المفرطة وأصحاب الأكتاف العريضة ومريح للحوامل والأطفال، كما أنه تجربة محببة للمرضى الذين يعانون من فوبيا الأماكن المغلقة.

ما هي أهم محطاتكم المهنية؟

تخرجت من كلية الطب في جامعة الكويت، ثم التحقت بالبوردها الإيرلندي للأشعة التشخيصية وحصلت على الزمالة الإيرلندية، ثم عملت في قسم الأشعة التشخيصية في مستشفى الصباح في منطقة الصباح الصحية، ثم انتقلت للعمل في مستشفى الصدي بعد حصولي على تخصص دقيق في أشعة القلب والأمراض الصدرية من جامعة بنسلفانيا في ولاية فيلادلفيا وجامعة تورنتو في كندا، وعضو سابق في رابطة أشعة الصدر ورئيس سابق لقسم الأشعة في مستشفى الأمراض الصدرية ومدرّب سابق في معهد الكويت للتخصصات الطبية وعضو مستمر في رابطة أمراض الصدر الكويتية.

قسم الأطفال

د. خالد كلندر

استشاري طب الأطفال

الشهادات:

- الكلية الملكية للجراحين - أيرلندا
- البورد الكندي لطب الأطفال - تورونتو
- البورد الأمريكي لطب الأطفال

مجالات التخصص:

- تشخيص وعلاج الأمراض العامة الطفولة والمراهقة.
- الكشف الدوري للأطفال حديثي الولادة والرضع.
- علاج الربو وأمراض الجهاز التنفسي.
- تشخيص وعلاج مشاكل التغذية عند الأطفال.
- تشخيص وعلاج مشاكل النمو والتطور عند الأطفال.
- تشخيص وعلاج الأمراض الموسمية والمعدية مثل الإنفلونزا والنزلات المعوية والتهابات الأنف والأذن والحنجرة.
- علاج ومتابعة أمراض الجهاز البولي والتبول الليلي عند الأطفال.
- تشخيص وعلاج المشاكل المزمنة عند الأطفال مثل الإمساك وفقر الدم.

الدكتور أسامة العرادي
استشاري الأمراض الباطنية والجهاز الهضمي
في مستشفى دار الشفاء:
عملية ارتجاع المريء
بالمنظار بأمان وفعالية



- «دار الشفاء» مزود بأحدث الأجهزة الطبية لعلاج كافة أمراض الجهاز الهضمي
- مدة المنظار لا تزيد عن 45 دقيقة ويمكن للمريض بعدها مغادرة المستشفى
- العملية هدفها خلق صمام جديد بين المعدة والمرىء لمنع الارتجاع
- ارتجاع المرىء درجات متفاوتة والتعامل معه يبدأ من الأدوية وحتى المنظار

أشار رئيس قسم الأمراض الباطنية والجهاز الهضمي في مستشفى دار الشفاء الدكتور أسامة العرادي أن مستشفى دار الشفاء يتميز بوجود أجهزة طبية متطورة للغاية لعلاج أمراض الجهاز، كما أن المستشفى مزود بالمناظير الحديثة لتشخيص وعلاج أمراض الجهاز الهضمي بأسلوب متطور.

وبين العرادي أن المستشفى وقّـر إحدى أحدث الطرق في علاج مشكلة ارتجاع المرىء، حيث تضمن هذه الخدمة نتيجة ممتازة في مدة زمنية قياسية لا تتجاوز 45 دقيقة ويمكن للمريض بعدها مغادرة المستشفى إلى بيته.

وأوضح أن التدخل عن طريق المنظار لعلاج ارتجاع المرىء تهدف لخلق صمام جديد بدلاً الصمام الموجود بين المعدة والمرىء الذي أصيب بالارتخاء، مبيناً أن هذا التدخل البسيط يعد قفزة بارزة في هذا لأن مضاعفاته تكاد لا تذكر.

وفيما يلي التفاصيل...



ما هي طرق علاج ارتجاع المريء؟
ارتجاع المريء مرض شائع جداً بين عدد لا بأس به من المراجعين، وهناك درجات خفيفة إلى شديدة وتختلف طريقة التعامل مع ارتجاع المريء باختلاف حدة المشكلة.

ما هي أسباب ارتجاع المريء وما دور التدخل الجراحي في العلاج؟

التدخل الجراحي المتعارف عليه يهدف لخلق صمام جديد ، حيث أن الارتجاع سببه حدوث ارتخاء الصمام بين المعدة والمريء ويتم عمل دائرة حول الصمام لتضييقه ومنع ارتجاع المريء، والعمليّة الجراحية يتم إنجازها في 3 أيام وهناك مضاعفات مثل صعوبة البلع أو التهاب، ومع التطور الكبير في هذا النوع من العمليات يمكن الاستغناء الآن عن التدخل الجراحي واللجوء للمنظار الذي يعد من بين أحدث الطرق العلاجية في هذا المجال والتي توفّر على المريض الكثير من المضاعفات مقارنةً بالتدخل الجراحي.



ما الذي يميز الجهاز الجديد لعلاج ارتجاع المريء؟

الذي يميز هذا الجهاز أنه يدخل عن طريق منظار المعدة العادي بدون جراحة ويتم علاج مشكلة ارتجاع المريء ببسر ودقة عالية جداً.



ما هي مدة المنظار؟

تتراوح مدة المنظار بين 30 دقيقة إلى 45 دقيقة وبعد هذا الإجراء يمكن للمريض مغادرة المستشفى في نفس اليوم ولا يحتاج للبقاء أكثر من ذلك، كما أن العلاج بالمنظار يعطي للمريض درجة عالية من الثقة والأمان وهناك عشرات الآلاف من العمليات التي تمت عن طريق المنظار وحقت نسب نجاح عالية وأثبتت فعاليتها بشكل كبير، بعيداً عن التدخل الجراحي التقليدي.

ما هي المضاعفات الناتجة عن عملية المنظار لارتجاع المريء؟

قليلة جداً ولا تذكر، حيث أن أحد المضاعفات تكون في الحلق بوجود ألم بسيط ويعطي عدم ارتياح ويختفي خلال يومين أو ثلاثة أيام وليس هناك مضاعفات خطيرة ناتجة عن استخدام المناظير وهناك درجة عالية من الأمان من عملية المنظار لمعالجة ارتجاع المريء.



ما الذي يميز دار الشفاء في التعامل مع أمراض الجهاز الهضمي؟



نتعامل مع كافة أمراض الجهاز الهضمي بما فيها ارتجاع المريء حيث نتميز بالدقة في التشخيص وهناك منظار للمعدة كما أن هناك منظار لقياس الأحماض الموجودة في المعدة بشكل دقيق ومن خلال تلك المناظير يتم معرفة الطريقة المناسبة لعلاج المريض، حيث يمتلك المستشفى الخبرات والأجهزة المتطورة للتعامل مع كافة الحالات باختلاف درجتها.

ما هي أهمية علاج ارتجاع المريء؟

ارتجاع المريء أحياناً يكون شديداً، حيث أن المريض لا يستطيع تناول الطعام وهناك مضاعفات ثانوية أخرى منها ضعف في بطانة المريء والتي يمكن أن تؤدي إلى أمراض سرطانية للمريض ولا بد من متابعة المريض لعلاج تلك المضاعفات حال حدوثها.



ما هي أهم محطاتكم المهنية؟

تخرجت من جامعة الخليج العربي وحصلت على البورد العربي من البحرين أيضاً وقد درست في جامعة ميامي بالولايات المتحدة تخصص الجهاز الهضمي والأمراض الباطنية، كما حصلت على البورد الأميركي في الأمراض الباطنية والجهاز الهضمي والمناظير، وامتد عملي المهني حوالي 15 عاماً بين المستشفيات الجامعية والحصول على الخبرات في مجال تخصصي وقد انتقلت إلى مستشفى دار الشفاء منذ 10 سنوات تقريباً وقمت بنقل خبراتي إلى مستشفى دار الشفاء.

قسم العلاج الطبيعي وإعادة التأهيل

نرحب بانضمام

د. محمد عبدالرحمن الريماوي

اختصاصي الطب الطبيعي والتأهيل

الشهادات:

• البورد الأردني في الطب الطبيعي والتأهيل عام 2013

مجالات التخصص:

- تشخيص وعلاج وتأهيل مرضى الجلطات الدماغية ومضاعفاتها المنومين والعيادات.
- تشخيص وعلاج وتأهيل مرضى إصابات النخاع الشوكي ومضاعفاتها.
- تشخيص وعلاج وتأهيل مرضى إصابات الدماغ ومضاعفاتها.
- تشخيص وعلاج وتأهيل مرضى ما بعد العناية المركزة وأمراضها ومضاعفاتها.
- تشخيص وعلاج وتأهيل مرضى الصداع النصفي.
- تشخيص وعلاج وتأهيل مرضى الامم والتهابات العضلات والمفاصل.
- تشخيص وعلاج وتأهيل مرضى ضعف العضلات والمفاصل.
- تشخيص وعلاج وتأهيل مرضى التهابات الأعصاب الطرفية.
- تشخيص وعلاج وتأهيل الأطفال ومضاعفات أمراضهم.
- تشخيص وعلاج وتأهيل مرضى التشنجات العضلية والعصبية بواسطة الأدوية ومادة البوتوكس.
- تشخيص وعلاج وتأهيل مرضى تضيق مسار الأعصاب باليد أو الأطراف الأخرى.
- تشخيص وعلاج وتأهيل مرضى ألم الظهر والرقبة بالمسكنات والإبر والعلاج الطبيعي.



Exceptional treatment trip experience

تجربة رحلة علاجية لامثيل لها

International Information Office
مكتب الاستعلامات الدولي



Bumrungrad
International
HOSPITAL



تايلاند
Thailand



quirónsalud



إسبانيا
Spain



For more information scan the QR code

لمزيد من المعلومات إمسح الرمز



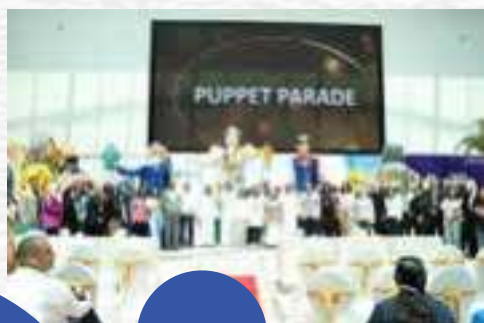
أخبار وفعاليات

مستشفى دار الشفاء

Nurses Day

جانب من فعاليات احتفال مستشفى دار الشفاء
باليوم العالمي للتمريض







DAISY

مستشفى دار الشفاء يكرم الممرضات الفائزات بجائزة Daisy. وتعد جائزة DAISY برنامج تقدير دولي يكرم ويحتفل بأفراد طاقم التمريض المهرة الذين يقدمون الرعاية كل يوم وذلك لتسليط الضوء على العمل البطولي والجهد العظيم الذي يقدمه الممرضين والممرضات كل يوم.





حصيلة أكثر من ٣٠٠ وحدة دم خلال ٣ أيام

حملة مستشفى دار الشفاء للتبرع بالدم بالتعاون مع إدارة خدمات نقل الدم - الكويت





مركز التصوير التشخيصي

د. ريم السيف

استشاري الأشعة

الشهادات:

- زمالة الأشعة التشخيصية - كلية الجراحين الملكية - دبلن
- زمالة أشعة القلب التشخيصية - جامعة بنسلفانيا - الولايات المتحدة الأمريكية
- زمالة الأشعة التشخيصية في أمراض الصدر - جامعة تورنتو - كندا



مجالات التخصص:

- الأشعة عامة والأشعة المقطعية والرنين المغناطيسي.
- أشعة القلب المقطعية.
- التصوير الصدري.
- إجراء التدخل الصدري.
- دراسة عامة بالموجات فوق الصوتية - دوبلر.

قسم الأمراض الباطنية

د. هدى الصحاف

استشاري أمراض الدم
والأمراض الباطنة

الشهادات:

- الزمالة السعودية في أمراض الدم الإكلينيكية للبالغين
- مركز الملك فيصل للأخصائي والأبحاث
- عضو الخليات الملكية للأطباء في المملكة المتحدة
(MRCGP - المملكة المتحدة)

مجالات التخصص:

- فقر الدم الوراثي.
- فقر الدم المكتسب بما في ذلك فقر الدم الناجم عن نقص الحديد.
- تشخيص وعلاج أمراض الدم قبل وبعد عمليات إنقاص الوزن.
- في علاج نقص الصفيحات المناعي.
- اضطرابات الصفائح الدموية الوراثية والمكتسبة.
- شذوذ في خلايا الدم البيضاء.
- علاج اضطرابات جلطات الدم المكتسبة والعائلية.
- تشخيص وعلاج اضطرابات النزيف المختلفة.
- تشوهات الدم في الحمل وما بعد الولادة.



قسم أمراض الكلى

د. أحمد الحبشي

استشاري أمراض الكلى والأمراض الباطنية



الشهادات:

- الإمالة في أمراض الكلى للكبار - مستشفى الملك فيصل التخصصي بالرياض
- عضو الكليات الملكية للأطباء بالمملكة المتحدة
- درجة الماجستير في الطب الباطني (جامعة المنصورة)
- برنامج الإقامة - مركز المنصورة لأمراض الكلى والمسالك البولية

مجالات التخصص:

- أمراض الكلى عند الكبار (الحادة والمزمنة).
- علاج ارتفاع ضغط الدم.
- علاج ومتابعة مريض زراعة الكلى.
- مرضى غسيل الكلى.
- غسيل الكلى البريتوني.
- اضطراب المناعة الذاتية مع أمراض الكلى.
- أمراض القلب المتعلقة بأمراض الكلى.
- مرض الروماتيزم والنقرس.
- مرض السكري ومرض الكلى السكري.
- عدوى المسالك البولية المتكررة وحصوات الكلى المتكررة التي تحتاج إلى علاج طبي فقط.

قسم الجهاز الهضمي والمناظير



د. معن المعتوق

استشاري أمراض الجهاز الهضمي والكبد للكبار
والأمراض الباطنية

الشهادات:

- زمالة الكلية الملكية البريطانية للأمراض الباطنية
- الزمالة السعودية في الأمراض الباطنية
- زمالة جامعة الملك سعود في الأمراض الباطنية
- الزمالة السعودية التخصصية في أمراض الجهاز الهضمي والكبد والمناظير
- الزمالة الكندية التخصصية في أمراض وزراعة الكبد
- عضو الرابطة الأمريكية لأمراض الجهاز الهضمي
- عضو الكلية الأمريكية لأمراض الجهاز الهضمي
- عضو الرابطة الأمريكية لدراسة أمراض الكبد
- عضو الرابطة الأوروبية لحراسة أمراض الكبد

مجالات التخصص:

- مناظير المعدة والقولون واستئصال الزوائد اللحمية.
- تشخيص وعلاج الإرتجاع الحمضي المريئي.
- قرحة المعدة والإثنى عشر وتشخيص وعلاج جرثومة المعدة.
- تشخيص وعلاج مرض الأمعاء الالتهابي (مرض كرونز والقولون التقرحي).
- مرض حساسية القمح (السيلياك).
- القولون العصبي وعلاج الإمساك والإسهال المزمن.
- تشخيص وعلاج أمراض الكبد بأنواعها وفيروس الكبد.
- متابعة وعلاج حالات زراعة الكبد.
- علاج السمنة بواسطة بالون المعدة.
- الكبسولة الذكية.

قسم المسالك البولية

د. عماد فرحات

استشاري جراحة المسالك البولية

الشهادات:

- شهادة البورد الأوروبي في جراحة المسالك البولية
- دبلوم تدريب متخصص في جراحة المسالك البولية (بواتيه - فرنسا)
- دبلوم جراحة المسالك البولية بالمنظار (ستراسبورغ - فرنسا)
- الزمالة في جراحة المسالك البولية والسلس البولي عند النساء (جامعة باريس - فرنسا)
- الزمالة في جراحة المسالك البولية بالمنظار والليزر (جامعة باريس - فرنسا)

مجالات التخصص:

- استئصال الكلية بالمنظار؛ ترميم الحالب؛ استئصال الحصى منه وجراحة الدوالي بالمنظار.
- جراحة سلس البول عند النساء؛ هبوط المثانة والرحم عند النساء.
- جراحة سرطان الكلى، الحالب، المثانة والبروستاتا.
- جراحة المنظار لاستئصال البروستاتا الحميدة، البلازما ثنائية القطبين.
- علاج الضعف الجنسي والعقم عند الرجال.
- تفتيت واستخراج حصوات الجهاز البولي بالمنظار والليزر.
- علاج التهاب المسالك البولية الحادة والمزمنة.
- تركيب جهاز لعلاج الضعف الجنسي.
- جراحة الخصيتين.

قسم الأمراض القلبية

د. بدر المهدي

استشاري أمراض القلب والأمراض الباطنية

الشهادات:

- الزمالة في القسطرة القلبية التداخلية،
جامعة ميغيل - كندا
- البورد الكويتي للأمراض الباطنية
- الزمالة في أمراض القلب للكبار، مستشفى الملك
فيصل التخصصي - المملكة العربية السعودية

مجالات التخصص:

- القسطرة القلبية التداخلية التشخيصية والعلاجية بالنفخ والدعامات
وزرع بطاريات القلب الإسعافية (المؤقتة والدائمة).
- تشخيص وعلاج تصلب الشرايين التاجية، الذبحة الصدرية والجلطات القلبية.
- تشخيص وعلاج ضعف وقصور القلب وأمراض صمامات القلب.
- تشخيص وعلاج ارتفاع ضغط الدم وارتفاع الكوليسترول.
- تشخيص وعلاج حالات الإغماء وعدم انتظام ضربات القلب.
- الإجراءات التشخيصية مثل سونار القلب (عبر جدار الصدر وعبر المريء)، تخطيط القلب
مع الإجهاد، مراقبة اضطراب نظم القلب (هولتر) ومراقبة ضغط الدم على مدار ٢٤ ساعة.

عيادة الصحة النفسية

د. زكريا زيعور

اختصاصي أول الطب النفسي

الشهادات:

- البورد الأمريكي في الطب النفسي وفي معالجة الإدمان
- تخصص في الطب النفسي في جامعة تكساس
- زمالة في معالجة الإدمان في جامعة تكساس

مجالات التخصص:

- الاضطرابات الاكتئابية.
- اضطرابات القلق.
- اضطراب الكرب ما بعد الصدمة.
- اضطراب الوسواس القهري.
- اضطراب ثنائي القطب.
- الاضطرابات فصامية.
- اضطرابات التغذية والأكل.
- اضطرابات الشخصية.
- اضطراب نقص الانتباه/فرط الحركة.

قسم الأمراض الصدرية واضطرابات النوم

د. محمد كامل

استشاري الأمراض الصدرية

الشهادات:

- دكتوراه الأمراض الصدرية والدرن، جامعة القاهرة - مصر
- عضو الجمعية الأوروبية للأمراض الصدرية
- زميل الكلية الأمريكية للأمراض الصدرية

مجالات التخصص:

- الإقلاع عن التدخين وعلاج أمراض التدخين بجميع أنواعه.
- علاج حساسية الصدر في الأطفال والكبار.
- علاج الإلتهاب الرئوي والدرن.
- علاج الكحة المزمنة.
- علاج اضطرابات التنفس أثناء النوم.
- علاج الارتشاح المائي والهوائي بالرئتين.
- علاج التليف بالرئتين المناعية وبسبب التعرض للعوامل البيئية.
- علاج الفشل التنفسي الحاد والمزمن ووضع المريض على أجهزة التنفس الصناعي.
- عمل جميع مناظير الرئة لتشخيص الأورام والتهابات الرئتين.
- علاج جلطات الرئتين.
- علاج ارتفاع ضغط الشريان الرئوي.

قسم الأمراض الجلدية

د. عبد العزيز الراشد

استشاري أمراض جلدية وتناسلية

الشهادات:

- البورد الأوروبي في الأمراض الجلدية والتناسلية
- الزمالة البريطانية في الأمراض الجلدية والتناسلية
- عضو الأكاديمية الأمريكية لطب التجميل وجراحة الليزر

مجالات التخصص:

- تشخيص وعلاج الأمراض الجلدية والتناسلية وأمراض الشعر والأظافر.
- العلاج بحقن التعبئة (الفيلرز) - تعبئة وكتلة الشفاه، تعبئة وكتلة الخدين، تصحيح منطقة تحت العينين.
- العلاج بحقن البوتكس - إزالة تجاعيد الوجه، رفع الحواجب، معالجة مشكلة فرط التعرق.
- تقنية حقن البلازما والصفائح الدموية (PRP) لنضارة الوجه وعلاج تساقط الشعر.
- العلاج بالميزوثيرابي لنضارة الوجه وإذابة الدهون وعلاج تساقط الشعر.
- العلاج بالليزر (إزالة الوحمات والنمش والتصبغات - إزالة آثار حب الشباب وآثار الجروح - إزالة الشعيرات والأوردة الدموية - إزالة الشعر).
- عمل جراحات دقيقة باستعمال الليزر.
- إذابة الدهون وعلاج السيوليت.
- التقشير الكيميائي والكريستالي لإزالة البقع البنية وآثار حب الشباب ونضارة البشرة.
- شد الوجه والجسم بدون جراحة (موجات السونار).
- استئصال خزعات من الجلد وفحصها لمختلف أنواع الأمراض الجلدية.
- استخدام الأشعة فوق البنفسجية لعلاج الصدفية والبهاق وغيرها من الأمراض الجلدية.

قسم الجهاز الهضمي والمناظير



د. أسامة العرادي

استشاري أمراض الجهاز الهضمي والأمراض الباطنية

الشهادات:

- البورد الأمريكي في الأمراض الباطنية والجهاز الهضمي والكبد
- البورد العربي للإختصاصات الطبية في الأمراض الباطنية
- زمالة الجمعية الأمريكية لمناظير الجهاز الهضمي
- زمالة الاتحاد الأمريكي لأطباء الجهاز الهضمي
- عضو الكلية الأمريكية لأمراض الجهاز الهضمي
- عضو الكلية الأمريكية للأمراض الباطنية
- عضو الاتحاد الأمريكي للأطباء

مجالات التخصص:

- تشخيص وعلاج الام البطن، الإنتفاخ، عسر الهضم، الإمساك، الإسهال وحرقة المعدة.
- تشخيص وعلاج مرض الارتجاع المعدي المرئي واضطرابات البلع.
- تشخيص وعلاج قرحة المعدة، والإصابة بجرثومة المعدة.
- تشخيص وعلاج حالات القولون العصبي.
- فحوصات وتشخيص وعلاج ومتابعة التهابات الأمعاء، التهاب القولون التقرحي، مرض كروهن.
- تشخيص وعلاج أمراض البنكرياس والمرارة والقناة الصفراوية ومن ضمنها التهاب البنكرياس المزمن.
- تشخيص وعلاج أمراض الكبد ومن ضمنها التهاب الكبد الوبائي بي و سي، أمراض الكبد المناعية وتشحم الكبد.



تابعوا نخبة من أطباء مستشفى دار الشفاء

في برنامج "كلام دكاترة"



على قناة الكويت الأولى

كل يوم الثلاثاء الساعة ٨ مساءً



KTV1

LIVE STREAMING